

MATKAILUN TILASTOINTI KANTA-HÄMEESSÄ



Ammattikorkeakoulututkinnon tutkimusprojektityö

Hämeenlinnan korkeakoulukeskus, liiketalous

Kevät, 2019

Jemina Ojala, Saana Perälä, Ida Piminäinen, Riina Valkama

Liiketalous
Hämeenlinnan korkeakoulukeskus

Tekijät Jemina Ojala, Saana Perälä, Ida Piminäinen, Riina Valkama
Vuosi 2019

Työn nimi Matkailun tilastointi Kanta-Hämeessä

Työn ohjaaja/t Minttu Lampinen

TIIVISTELMÄ

Tutkimusprojektin tarkoitus oli kerätä tilastoja Kanta-Hämeen alueen matkailusta. Tutkimusprojektin tavoite oli esittää tilastot helposti ja selkeästi luettavassa muodossa niin, että niistä voidaan tulkita Kanta-Hämeen matkailun tilaa. Tutkimusprojektin tilaaja oli Let's Go Tavastia, jonka tarkoituksena on kehittää Kanta-Hämeen matkailua. Kanta-Hämeen matkailun kehittäminen on vasta alkanut, eikä samankaltaista projektia ole tehty aikaisemmin.

Tilastoja kerättiin erilaisilta tietojen kerääviltä sivuilta, kuten Suomen matkailun valtakunnalliselta sivulta Visit Finlandilta sekä Tilastokeskuksen sivuilta. Tilastojen avulla tutkimusprojektissa tuotiin esille Kanta-Hämeen matkailun eri osa-alueita. Tilastoja tulkitsemalla voidaan luoda kuva Kanta-Hämeen matkailun tämän hetkisestä tilanteesta.

Tilastoista voitiin tulkita, mihin suuntaan Kanta-Hämeen matkailu on kehittymässä, eli missä matkailijat vierailevat, kauanko he viiptyvät sekä kuinka paljon ulkomaisia ja kotimaisia matkailijoita Kanta-Hämeen alueella vierailee. Lisäksi kuvattiin taloudellisia vaikutuksia. Tilastoilla tarjotaan alueen yrittäjille selkeä kuva Kanta-Hämeen nykypäivän matkailun tilanteesta.

Avainsanat matkailu, matkailutilastot, Kanta-Häme

Sivut 29 sivua

Degree Programme in Business Administration
Hämeenlinna University Centre

Authors Jemina Ojala, Saana Perälä, Ida Piminäinen, Riina Valkama
Year 2019

Subject Tourism Statistics About the Tavastia Region

Supervisors Minttu Lampinen

ABSTRACT

The aim of this project was to collect some graphs and statistics about Tavastia Region tourism for the use of Let's go Tavastia project. Previously there has been only little or not at all tourism development in Tavastia Region. Let's go Tavastia has begun the work and this project collected the tourism information from several different sources to one easily read form.

Data were mainly collected from Visit Finland and Tilastokeskus websites and graphs were created by project team when the numbers were founded. Sometimes only graphs were founded and at that time team had to borrow finished picture. Using the graphs project offers to the Let's go Tavastia a sight to many points of view from Tavastia Region tourism.

Founded statistics told about where and how long visitors stay at the Tavastia Region, where the visitors like to visit and some visitors' economic effects for the Tavastia Region. Some graphs offered a bit different information about the same object and it led to think how reliable statistics are.

Keywords Tavastia region, statistics, tourism

Pages 29 pages

SISÄLLYS

1	JOHDANTO.....	1
2	AIHEEN RAJAUS, TYÖN TAVOITTEET JA KYSYMYKSENASETTELU	2
2.1	Alkutilanne	2
2.2	Keskeiset tavoitteet ja kysymyksen asettelu	3
3	TIETOPERUSTA, TAUSTATEORIA JA TEOREETTINEN VIITEKEHYS	4
3.1	Matkailu	4
3.2	Kotimaan matkailu	4
3.3	Ulkomailta tulevat matkustajat.....	5
3.4	Kanta-Hämeen matkailu.....	6
3.5	Tilastot.....	6
4	MENETTELYTAVAT, MENETELMÄT JA TEKNIIKAT.....	8
4.1	Menetelmät.....	8
4.2	Kävijämäärien laskeminen ja tilastointi	8
4.3	Matkailutilastot	9
4.4	Visit Finland	10
4.5	Matkailutulot.....	10
4.6	Nettisivukävijät.....	11
5	TULOKSET TAI KEHITTÄMISSUUNNITELMA TAI JOKIN MUU TUOTOS	11
5.1	Matkailijat luontokohteissa Kanta-Hämeen alueella.....	11
5.2	Matkailijat museokohteissa Kanta-Hämeen alueella.....	12
5.3	Matkailijoiden Saapumiset ja yöpymiset Kanta-Hämeessä	13
5.4	Majoitusliikkeiden tilastot.....	16
5.5	Kongressitilastot.....	19
5.6	Tapahtumat ja tapahtumapaikat	20
5.7	Matkailijoiden menot Kanta-Hämeessä.....	21
5.8	Matkailutulot, Hämeenlinna	23
5.9	gotavastia.fi ja hame.fi	24
6	TYÖN TOTEUTUSAIKATAULU	25
6.1	Aikataulu	Error! Bookmark not defined.
6.2	Pohdinta	26
	LÄHTEET	27

1 JOHDANTO

Tämän tutkimusprojektin keskeinen idea oli kartoittaa Kanta-Hämeen matkailun tämän hetkistä tilaa. Matkailua mitataan monilla erilaisilla mittareilla, joista hyödyllisimpiä ja oleellisimpia pohdittiin ja kartoitettiin tässä työssä Kanta-Hämeen alueen matkailulle. Tutkimusprojektin tarkoitus oli kerätä laajalti tilastoja erilaisista matkailun osa-alueista ja koota niistä yhtenäinen kokonaisuus, jota esimerkiksi erilaiset matkailualan toimijat voivat hyödyntää. Tilastoja sekä mittareita tarkastelemalla voidaan saada kokonaiskuva Kanta-Hämeen tämän hetkisestä matkailun tilasta ja mihin suuntaan se on kehittymässä.

Valittu aihe on Kanta-Hämeelle erittäin ajankohtainen, koska Kanta-Hämeen matkailuun ei ole panostettu tällä tavoin aikaisemmin. Vasta vähän aikaa sitten asiaan on tullut muutos, kun Let's go Tavastia -hanke on lähtenyt liikkeelle. Let's go Tavastia -hanke on työn tilaaja. Sen lisäksi Kanta-Häme on liittynyt myös Suomen valtakunnalliseen matkailusivustoon Visit Finlandiin. Tilastoja Kanta-Hämeen matkailusta ei ole kerätty aikaisemmin yhteen paikkaan, mutta tilastotietoa löytyy hajanaisesti, muun muassa Visit Finlandin Rudolf -tiedonkeruupalvelusta sekä tilastokeskuksen sivuilta.

Let's go Tavastia on Hämeen ammattikorkeakoulun toteuttama hanke, jonka rahoittajana toimii Uudenmaan liitto. Hankkeen keskeiset tavoitteet ovat kirkastaa Kanta-Hämeen matkailun kärjet, kielivalinnat, markkinointipilotit sekä kehittää gotavastia.fi – sivustoa, antaa kv-valmennusta alueen yrityksille sekä toteuttaa vaikuttavuusarviointia ja kehittää Western Lakeland yhteistyötä. (HAMK, n.d.) Työn työelämäyhteys näkyy siten, että työn tilastot ovat pohjana tulevaisuudessa jatkuvalla tilastojen päivittämiselle, jolla voidaan seurata alueen matkailun kehittymistä ja löytää kehittämistarpeita. Hyötyä työstä saa irti myös paikalliset matkailualan yrittäjät.

Laadullisessa tutkimuksessa keskeiset käsitteet määrytyvät usein vasta työn tekemisen myötä, sillä tutkimuksessa tulkitaan aineistoa. Tämän työn keskeisiä aiheita ovat matkailu ja tilastointi, sekä seikat, jotka ovat Kanta-Hämeen matkailun nykytasoon liittyviä, kuten missä kohteissa matkailijat vierailevat, kuinka kauan he viipyvät sekä miten he käyttävät aikansa ollessaan Kanta-Hämeessä. Lisäksi tutkimusprojektissa tuodaan esille myös matkailun taloudellisia vaikutuksia matkailutulojen ja matkailijoiden menojen myötä Kanta-Hämeen alueella.

Tutkimusprojektissa aihetta lähestyttiin keräämällä ja avaamalla erilaisia Kanta-Hämeen matkailusta kerättyjä tilastoja. Niitä tulkittamalla pystytään tilastojen koonnin lisäksi hahmottamaan Kanta-Hämeen matkailun nykytilaa, havainnoimaan Kanta-Hämeen alueen matkailun kannalta merkittävimpiä kohteita, tapahtumia ja tapahtumapaikkoja sekä tuomaan esille taloudellisia vaikutuksia. Tilastoissa pyritään myös huomioimaan

erikseen kotimaiset ja ulkomaiset matkailijat. Näillä työhön kerätyillä ja analysoiduilla tiedoilla voidaan tulevaisuudessa kehittää Kanta-Hämeen seudun matkailua haluttuun suuntaan sekä toteuttaa seurantaa sen onnistumisesta.

2 AIHEEN RAJAUS, TYÖN TAVOITTEET JA KYSYMYKSENASETELU

Tutkimusprojektin aiheena oli kartoittaa Kanta-Hämeen matkailuun liittyviä tilastoja ja kerätä niitä visuaalisesti helposti luettavaan muotoon. Näitä tietoja voisivat myös Kanta-Hämeen alueen yrittäjät hyödyntää esimerkiksi markkinoinnin suunnittelussa tai toimintojen kehittämisessä. Toimeksiantajan toiveena oli, että tilastointien tulisi olla selvässä ja helposti tulkittavassa muodossa. Tilastoista valittiin Kanta-Hämeen alueen kannalta oleelliset ja hyödyllisimmät sekä sellaiset, joihin oli helpoiten tietoa saatavilla. Oleellista oli, että tilastoja päivitetään tietyin aikaväleihin, jotta niitä voidaan hyödyntää tulevaisuudessakin. Tällöin ne toimivat myös matkailun kehittämisen seurantavälineenä. Ajankäytön vuoksi kerätyt tilastot rajaukset toimeksiantajan toivomiin ja ehdottamiin tilastoihin.

2.1 Alkutilanne

Let's go Tavastia -hankkeessa on tehty Kanta-Hämeen matkailusta opinnäytetyö Piia Leikkilän toimesta otsikolla MATKAILUN TILA KANTA-HÄMEESSÄ 2018 – Case: Kestävä matkailu (2018). Opinnäytetyön tarkoituksena oli selvittää Kanta-Hämeen matkailun nykytilaa ja kehittämismahdollisuuksia. Tämän projektityön tarkoituksena oli jatkaa Kanta-Hämeen matkailun tilan selvittämistä Leikkilän havaintojen pohjalta ja uusien havaintojen kautta. Tarkoitus on, että vastaava projektityö uusitaan säännöllisesti, jotta saatavilla olisi aina uusin mahdollinen tieto. Tätä tietoa voidaan hyödyntää tulevaisuudessa kehittämisen seurantaan ja suunnitteluun.

Ennen projektityön aloittamista eli 5.4.2019 työn aiheesta keskusteltiin tilaajan edustajien, Outi Mertamon ja Kirsi Sippolan, kanssa Skypessä/Viisamäen kampuksella. Työn tavoitteiden lisäksi Mertamo ja Sippola kertoivat Let's go Tavastia -hankkeesta ja Kanta-Hämeen matkailun kehittämisen taustoista. Taustatietoja ja tilaajan toiveita tarkennettiin vielä 18.4.2019 sähköpostilla.

Aikaisemmin tässä työssä on nostettu esille, että Kanta-Hämeen matkailun seuranta on vasta aloitettu. Tästä syystä samankaltaisia tutkimuksia ei ole tehty, eikä Kanta-Hämeen matkailun tilaa ole aiemmin kartoitettu samalla tavalla. Tilastoja Kanta-Hämeen matkailusta löytyy, mutta niitä ei ole koottu samaan paikkaan. Tutkimusprojektiin nostettiin sellaisia tilastoja, joista koettiin olevan eniten hyötyä Kanta-Hämeen matkailun tilan kartoittamisessa.

2.2 Keskeiset tavoitteet ja kysymyksen asettelu

Työn tavoitteena oli kerätä yhteen Kanta-Hämeen matkailuun liittyviä tilastoja ja analysoida niitä sekä pohtia miten mittareita voisi käyttää ja tietoa kerätä niin, että niistä saataisiin muodostettua kokonaiskuva Kanta-Hämeen matkailun nykytilasta. Työn tilaajana toimii Let's go Tavastia -hanke, joka tarvitsee tilastoja Kanta-Hämeen matkailua varten. Tavoitteena oli selvittää missä ihmiset liikkuvat ja yöpyvät, kuinka kauan he vii-
pyvät, sekä mitä he tekevät ollessaan Kanta-Hämeen alueella. Ovatko määrät lisääntyneet vai laskeneet? Eri tilastoja tulkitsemalla voidaan päätellä, mikä Kanta-Hämeen matkailussa vaikuttavat toisiinsa. Tilastoja käytiin läpi vuoden 2018 lukujen osalta sen verran kuin niitä oli saatavilla, ja niitä verrattiin kahteen aikaisempaan vuoteen, 2016 ja 2017, jotta tilastot olisivat mahdollisimman ajankohtaisia. Mikäli uusinta tietoa ei ollut saatavilla, käytettiin tietoja takautuvasti aina vuoteen 2013 asti, jotta saatiin kerättyä useita erilaisia tilastoja. Tilastoissa pyrittiin myös huomioimaan kotimaiset ja ulkomaiset matkailijat erikseen.

Matkailua voidaan mitata monilla erilaisilla mittareilla, riippuen siitä mikälaista tilastotietoa matkailusta halutaan saada. Dataa kerätään paljon erilaisista kohteista hajautetusti. Sitä keräävät ja tarjoavat esimerkiksi Suomen laajuinen matkailusivusto Visit Finland, sen Rudolf -tiedonkeruupalvelu sekä tilastokeskus, metsähallitus ja museotilasto -niminen nettisivu. Tilastoja kerätään useimmiten kuukausittain tai vuosittain, ja hyvä aikaväli tilastojen päivittämiselle on tässä tapauksessa vuosi, vaikka joitakin tilastoja voidaan silti ilmoittaa kuukausittain eriteltyinä.

Yleisin matkailualan tilastointitapa on majoitukseen liittyvä tilastointi, kuten esimerkiksi majoituspaikkojen yöpymiset, yöpymisten kestot tai majoituspaikkojen käyttöasteet. Näiden lisäksi voidaan mitata alueen museoiden, luontokohteiden, tapahtumien ja kongressien kävijämääriä. Lisäksi matkailun mittareina voidaan pitää matkailuaiheisten verkkosivujen kävijämääriä, sekä matkailijoiden keskimääräistä rahankäyttöä matkan aikana. Tutkimusprojekti rajautuu pääasiassa näihin matkailun mittareihin ja tilastoihin, eikä keskity niinkään muuten kuvailemaan matkailun nykytilaa tai kehittymistä.

Toimeksiantajan kannalta, sekä heidän esittämien toiveiden pohjalta tämän työn lopputulokseen liittyviä oleellisia kysymyksiä, joihin pyrittiin etsimään vastauksia ovat seuraavat: Millä mittareilla Kanta-Hämeen alueen matkailua voidaan mitata? Mistä mittareihin saadaan tieto? Miten ja kuinka usein tietoa tulee kerätä? Toimeksiantajan kannalta työn tarkoituksena oli saada tietoa kerättyä niin, että se on helposti luettavissa sekä tulkittavissa myös alueen yrittäjille. Tilastojen tarkoitus on selkeyttää yrittäjille Kanta-Hämeen matkailun tilaa niin, että he pystyisivät hyödyntämään sitä oman liiketoiminnan tukena ja sen kehittämiseen ja sitä kautta jopa parantamaan tulosta.

3 TIETOPERUSTA, TAUSTATEORIA JA TEOREETTINEN VIITEKEHYS

Tutkimusprojektin tietoperusta ja taustateoria perustuivat yleiseen matkailuun liittyvään teoriaan, sen käsitteisiin ja määrittelyihin. Tässä luvussa avataan myös tarkemmin Suomeen kohdistuvasta ulkomaanmatkailusta, matkailun vaikutuksista ja merkityksestä Suomelle sekä Suomen taloudelle ja kerrotaan yleisesti Kanta-Hämeestä ja sen matkailusta. Luvun loppuun on koottu taustatietoa tilastoinnista.

3.1 Matkailu

Matkailu on toimintaa, jossa ihmiset matkustavat tavanomaisen elinpiirinsä ulkopuolella olevaan paikkaan ja oleskelevat siellä yhtäjaksoisesti korkeintaan 12 kuukautta vapaa-ajanvieton, liikematkan tai muun tarkoituksen merkeissä. (Tilastokeskus, (n.d.) Poiketen tästä määritelmästä myös päiväkävijät luetaan matkailijoiksi, mikäli matka suuntautuu koti -tai työpaikkakunnan ulkopuolelle. Toimialana matkailu on erittäin iso ja laaja kokonaisuus, ja se sisältää useampia toimialaluokituksen mukaisia toimialoja. Tyypillisiä toimialoja ovat muun muassa majoitus -ja ravitsemustoiminta, matkatoimistojen ja matkanjärjestäjien toiminta (varauspalvelut), urheilutoiminta, huvi -ja virkistyspalvelut ja muut henkilökohtaiset palvelut, kulttuuri -ja viihdetoiminta sekä henkilöliikenne ja liikennettä palveleva toiminta. (Työ -ja elinkeinoministeriö, 2019)

Matkailun alasta on tullut yksi maailman suurimpia ja nopeimmin kasvavia toimialoja. Se luo uusia yrityksiä, infrastruktuuria, työtä sekä toimeentuloa. Kasvava matkailu mahdollistaa myös sen, että suomella on hyvät edellytykset houkutella nykyistä enemmän matkailijoita. Suomen osuus kansainvälisessä matkailussa on 0,45% Euroopan matkailusta ja 0,23% osuus maailman matkailusta. (Mara, 2019)

Suomen kansantaloudelle matkailun merkitys vuoden 2017 matkailutilinpidon ennakkotietojen valossa on kasvanut viime vuosina. Kokonaiskysyntä matkailulle oli noin 15 miljardia euroa. Kansainvälisten matkailijoiden Suomeen jättämät tulot olivat vuonna 2017 noin 4,6 miljardia euroa. Vuonna 2017 matkailutoimiala työllisti noin 140 200 henkilöä eli 5,5 prosenttia kaikista Suomen työllisistä. (Työ -ja elinkeinoministeriö, n.d.)

3.2 Kotimaan matkailu

Domestic Tourism eli kotimaan matkailu tarkoittaa toimintaa, jossa ihmiset matkustavat maassa, jossa asuvat, mutta oman tavanomaisen elinpiirinsä ulkopuolella olevaan paikkaan ja oleskelevat siellä yhtäjaksoisesti korkeintaan 12 kuukautta vapaa-ajanvieton, liikematkan tai muun tarkoituksen merkeissä. (Tilastokeskus, n.d.)

Kotimaassa vuonna 2017 tehtiin jopa noin 6,8 miljoonaa vapaa-ajanmatkaa, joiden aikana matkailijat käyttivät ainakin kerran maksullisesta majoituspalvelua (muun muassa hotellia), mökkiä, joka on vuokrattu tai leirintäaluetta. Verrattuna aikaisempaan vuoteen, määrä on hieman kasvanut. Tarkastellessa ikäryhmittäin kaiken ikäiset suomalaiset ovat lisänneet kotimaan matkailua hotelleissa sekä vuokramökeillä. Huomattavasti kotimaan matkailun suosio on kasvanut alle 35-vuotiaiden keskuudessa. Ilmaismajoituksia tehtiin melkein 20 miljoonaa. Ilmaismajoitusmatkaksi määritellään matka omalle mökille, sukulaiselle tai tuttavan luo, joka kestää yli vuorokauden. (Tilastokeskus, 29.3.2018)

Vapaa-ajanmatkailun lisäksi vuonna 2017 tehtiin 3,8 miljoonaa yöpymiseen sisällynyttä työmatkaa. Työmatkojen määrä on pysynyt vuoteen 2016 verrattaessa suhteellisen samana. Työmatkat kotimaassa ovat pääsääntöisesti hyvin lyhyitä, 59% kestää vain yhden yön ja 29% 2-3 yötä. Pääsääntöisesti kotimaan työmatkat tehdään omalla autolla, noin 62%. (Tilastokeskus, 29.3.2018)

Suosikkikohteita kotimaan matkailussa suomalaisille ovat Uusimaa, Pirkanmaa ja Lappi. Uusimaa haali kotimaan matkailijoista peritää 1,4 miljoonaa, joka on 20% kaikista maksullisen majoituksen matkoista. Pirkanmaalle matkusti 13% ja Lappiin 11%. Kotimaan maksullisessa majoituksessa vapaa-ajanmatkoilla vietettiin yö yhteensä 16,4 miljoonaa kertaa, joka vuoteen 2016 oli hieman enemmän. Suomalainen matkustaa kotimaassa yleensä henkilöautolla. (Tilastokeskus, 29.3.2018)

Kotimaan matkailun suosituin aika on kesäkuukaudet, Lappia lukuun ottamatta, koska Lappiin matkataan ympäri vuoden. Suosituin aika Lappiin matkustaessa on maaliskuu- ja huhtikuu sekä syyskuun ruska-aikaan. (Tilastokeskus, 29.3.2019)

3.3 Ulkomailta tulevat matkustajat

Visit Finland on tehnyt vuonna 2018 matkailijatutkimuksen. Tutkimuksen mukaan vuonna 2018 ulkomailta asuvat tekivät yhteensä 8,5 miljoonaa Suomeen. Kasvua tapahtui kolme prosenttia. Eniten matkoja tehtiin Venäjältä, Virossa ja Ruotsista, joskin vähemmän kuin edellisellä vuonna. Kiinalaisten matkailijoiden osuus kasvoi viisi prosenttia. Ulkomaisten matkat ovat nousseet 3% verrattuna viime vuoteen. Suomeen vuonna 2018 vierailleista matkailijoista Suomi on matkan pääkohde yli 80% täällä vierailleista matkailijoista. (Visit Finland, 2019, s. 5) Pohjoismaiden mittakavalla Suomi on kuitenkin altavastaja 14% osuudella (Visit Finland, 2019).

Tutkimuksessa kävi ilmi, että ensikertaa Suomeen matkustavien määrä kasvoi 15% vuonna 2018 (Visit Finland, 2019, s. 31). Matkoista suurin osa tehtiin pääkaupunkiseudulle. Sinne kohdistui lähes 5 miljoonaa matkaa. Järvi-Suomi oli kohteena 2,9 miljoonassa matkassa, rannikko 1,8 miljoonassa ja Lappi 0,7 miljoonassa kohteessa. On kuitenkin huomattava, että

Lapin kohdalla tulos ei ole raja-asemien puolesta edullinen. (Visit Finland 2019, s. 27)

Tutkimuksen mukaan suurin vetovoimatekijä Suomeen kohdistuvassa matkailussa on luonto, kuten lumi, revontulet, järvet ja kansallispuistot. Myös kulttuurilla ja viihteellä on merkittävä osuus. Vetovoimatekijöihin vaikuttaa myös kansallisuus, joten ne vaihtelevat maittain. (Visit Finland, 2019, sivu 16). Kuitenkin suurimpina kiinnostuksenkohteina kansallispuistot, retkeily luonnossa, kylpylät ja hyvinvointikohteet sekä sightseeing-risteilyt ja sauna olivat sellaisia, joissa kiinnostuksen määrässä ja aktiiviteettien harrastamisessa matkalla oli suurin ero. Potentiaalia näiden osa-alueiden kehittämiseen on siten paljon. (Visit Finland, 2019, s. 33)

3.4 Kanta-Hämeen matkailu

Häme lukeutuu yhdeksi Suomen 9 historiallisesta maakunnasta. Kanta-Hämeen maakunta sijaitsee Suomen suurimpien kaupunkikeskusten keskellä. Häme on lukeutunut viime vuosina Suomen maan menestyviin maakuntiin. Pinta-alaltaan Kanta-Häme on 5 700 neliökilometrin kokoinen, jossa asuu yli 175 000 asukasta. (Hämeen liitto, n.d.)

Kanta-Hämeeseen kuuluu 11 kuntaa, jotka jakautuvat kolmeen seutukuntaan. Lounaassa on Varsinais-Suomeen rajoittuva Forssan seutukunta, johon kuuluvat Forssa, Humppila, Jokioinen, Tammela ja Ypäjä. Itä-etelässä Päijät-Hämeeseen ja Uusimaahan rajoittuu Riihimäen seutukunta eli Riihimäki, Hausjärvi ja Loppi ja pohjoisessa Pirkanmaa rajaa Hämeenlinnan seutukuntaa, johon kuuluvat Hämeenlinna, Hattula ja Janakkala.

Kanta-Hämeen matkailun kehittäminen on ollut vähäistä ja hajanaista ennen vuoden 2018 tammikuun Visit Finland yhteistyön alkamista. Edelleenkin Kanta-Hämeessä ei ole matkailuorganisaatiota, vaan matkailua kehitetään ja tilastoidaan erilaisten hankkeiden, kuten HAMKin SMART-tutkimusyksikön Let's go Tavastia -hankkeen kautta, johon myös tämä projektityö liittyy. (Mertamo & Sipola, haastattelu 5.4.2019)

3.5 Tilastot

Tilastot ovat todellisuutta koskevia havaintoja, jotka perustuvat numeerisiin tietoihin, kokoelmiin ja statistiikkaan. (Kielitoimiston sanakirja, n.d.) Tilasto on kvantitatiiviseen havainnoitu aineisto, joka pohjautuu todellisuuden kuvaan yhteiskunnan tärkeänä pidetystä ilmiöstä. Sillä pyritään tuotamaan mahdollisimman laaja käsitys sen käsittelemästä ilmiöstä. (Simppura & Melkas, 2013, s. 15)

Tilastolla viitataan yhteiskunnan tärkeisiin ilmiöihin, jotka kuvataan lukujen avulla. Ilmiöt, joita kuvataan, voivat liittyä erilaisiin aihepiireihin, muun muassa väestöön tai talouteen. Tilastoitavat ilmiöt muuttavat jatkuvasti, koska maailma ja sen valtasuhteet muuttuvat. Tilastollinen kuvaus vaatii

muodostaakseen tilaston, tulisi siihen sisällyttää taulukkoon tai tilastokuvaan kootun tiedon lisäksi yhteenvedo tuloksista ja tiedot siitä, että mistä kyseinen tieto on lähtöisin ja mitkä vaikuttavat sen laatuun. (Simpura & Melkas, 2013, s. 10)

Tilastoiden tavoite on olla systemaattista tosiasiatietoa. On sanottu, että hyväksi katsottu päätöksenteko pohjautuu faktoille. Tilastoja lukiessa on kuitenkin pidettävä mielessä, että tilastot eivät itsessään ole faktaa, vaan ne ovat yksi tapa, jolla pyritään kuvamaan tosiasiat perusteltuna. Ne pyrkivät olemaan todellisuuden luotettava ja tieteellisesti perusteltu kuvaus. Samalla ne ovat kuitenkin havaintojen sekä päätöksenteon avuksi luotoja, joka saattaa synnyttää omanlaisensa kuvan todellisuudesta. Tilastojen totuus on tällöin sopimuksenvaraista, eikä absoluuttista. Tilaston perusteet muodostuvat käsitteistä, luokituksista, rajauksista sekä mittaus-, analyysi- ja raportointitavoista. (Simpura & Melkas, 2013, s. 13)

Tilaston avulla voidaan tiivistää maailmaan monimutkaisuutta yksinkertaisiin perusfaktoihin. Ne tuottavat yhden tai useamman totuuden joukon, jota voi käyttää monissa eri yhteyksissä. Tilastot on kuitenkin hyvä suhteuttaa muuhun tietoon ja totuuteen. (Simpura & Melkas, 2013, s. 46)

Ei ole suoraan määritelty, että minkälaisia laitoksia tilastoja tuottavat laitokset ovat. Laitos ei välttämättä aina ole valtiollinen laitos. Simpuran ja Melkaksen tilastojen määritelmästä voidaan kuitenkin päätellä, että millaisia seikkoja laitoksella, joka pitää itseään tilastolaitoksena tulisi ottaa huomioon, jos se haluaa, että heidän tuotteitansa kutsutaan tilastoksi ja niitä tuottavaa laitosta tilastolaitokseksi. Näitä seikkoja on kaksi: Tilastoa voi käyttää kaikki ja tilasto on julkisesti sekä riippumattomasti tuotettu. (Simpura & Melkas, 2013, s. 50)

Miten tilastoita sitten laaditaan? Prosessina tilastointi on laaja sekä kokonaisvaltainen. Tilastointi alkaa sillä, että määritellään kohdeilmiö. Sen jälkeen on tunnistettava, miten saadaan parhaiten kuvattua kyseisen ilmiön ja sitä koskevat tilastot. Prosessi sisältää myös ilmiöitä koskevien numerotietojen keräämistä, sekä niiden paikkansapitävyys pitää tarkistaa ja muokata vertailukelpoiseksi. Tilastot on oltava ymmärrettäviä, sekä esittää niin, että tietoihin liittyvä epävarmuus sekä virheiden mahdollisuus on tuotu esille. On tärkeää noudattaa tilastointia koskevia toimintasääntöjä kaikissa sen vaiheissa, koska säännöt ovat luoto varmistamaan tilaston laatua ja vertailukelpoisuutta vuodesta sekä maasta toiseen. (Simpura & Melkas, 2013, s. 92)

Tilastojen tiedot ja niiden hankinta voi perustua joko uuden tai tiedon keuruuseen tai valmiin aineiston hankintaan. Valmis aineisto voi olla esimerkiksi väestörekisterin kaltaista hallinnollisesta rekisteristä poimittua tai toisen tilaston ja tutkimuksen tuottamaa aineistoa. (Simpura & Melkas, 2013, s. 96)

Tilastoaineistojen analyysissä on eri tarkoituksia. Voidaan arvioida, mikä on tutkittavien ilmiöiden osuus tai arvo perusjoukossa, tiivistää tietoa tai paljastaa havaintoaineistoissa vallitsevia suhteita sekä kuvata ainestoa havainnollisesti. (Simpura & Melkas, 2013, s. 100) Tilastoja käytetään monissa eri tarkoituksessa ja erilaisiin tarpeisiin. Niistä voidaan saada yksittäistä tietoa tai laajempia kokonaisuuksia. Yksittäistietojen rinnalle voidaan etsiä yleistietoa, tilastoja voidaan käyttää päätöksenteon tueksi, ne voivat olla tutkimusaineistoa sekä niitä käytetään olojen seurantaan että arviointiin ja niiden avulla voidaan tehdä myös ennusteita. Tavallisin tilastojen käyttö tapa on päätöksiä tehdessä. (Simpura & Melkas, 2013, s. 131)

4 MENETTELYTAVAT, MENETELMÄT JA TEKNIIKAT

Tässä luvussa esitellään menetelmiä ja tekniikoita, joilla tutkimusprojektia tehtiin. Tutkimusprojektin aineistoa käsiteltiin laadullisen tutkimuksen menetelmin ja tutkimusprojektin toiminnallista osaa ja sen toteuttamista esitetään myös.

4.1 Menetelmät

Työssä käytettiin laadullista eli kvalitatiivista tutkimusmenetelmää, haastattelujen ja havainnoinnin keinoin. Työ on toiminnallinen, sillä lopputuotoksena kerättyjen kuvaajien tulisi olla käytettävissä sellaisenaan tilaajien haluamaan käyttöön. Projektityössä kartoitettiin tilaajan toiveiden mukaisia tärkeitä ja mitattavissa olevia muuttujia Kanta-Hämeen matkailusta. Löydetyt tilastot vietiin taulukoihin ja kuvaajiin, mikä oli tämän projektityön lopputuotoksen kannalta tarkoituksenmukaista. Jos tilastoja oli saatavilla vain valmiina diagrammina tai taulukkona, se lainattiin lähteestä sellaisenaan.

Tilastoja alettiin tutkia tilaajan esittelemistä lähteistä ja niitä täydennettiin muista lähteistä tilaajan toiveiden tarkennuttua. Kaikista tilaajan toivomista mittareista ei löytynyt tilastoja ja ne on joko jätetty käsittelemättä, tai jos on löytynyt palvelu, joka voisi kerätä toivottua tietoa, on se mainittu.

4.2 Kävijämäärien laskeminen ja tilastointi

Kävijälaskentaa voidaan suorittaa luontokohteissa eri menetelmin. Epäsuorissa menetelmissä havainnoidaan esimerkiksi käytön jälkiä ja seurataan vieraskirjamerkintöjä, kalastuslupia ja pysäköintimaksuja sekä hyödynnetään paikallisten yritysten asiakasmääriä. Suorissa menetelmissä kävijämääriä havainnoidaan ihmisten voimin luonnossa tai ilmasta käsin. Kolmantena vaihtoehtona on automatisoidut järjestelmät, kuten erilaiset lascurit. Menetelmää valittaessa tulee ottaa huomioon laskennan tavoitteet.

Koska liikkuminen luontokohteissa on melko vapaata ja ne ovat laajoja julkisia alueita, on kävijälaskenta osin haasteellista ja tulosten täsmällisyyttä ei täysin voida varmistaa. Sen vuoksi kävijämäärien laskemisessa hyödynnetään korjauskerrointa, jotta saadaan aikaan mahdollisimman luotettavat arviot. (Metsähallitus, 2009, s. 25, 26.)

Lisäksi luontokohteissa tuotetaan Metsähallituksen toimesta kävijäkyselyitä ja -tutkimuksia noin viiden vuoden välein. Ne toimivat hyvin kävijämäärälaskennan tukena ja lisänä. Tutkimuksissa kartoitetaan mittareita, joita on mahdollista tässäkin tutkimuksessa hyödyntää, kuten kävijärakenne, käynnin kesto ja käyntiin liittyvä rahankäyttö (Metsähallitus, 2017). Näitä tutkimuksia teettävät Metsähallituksen henkilöstö, että erilaiset tutkimusyritykset. Toisinaan myös opiskelijat tuottavat aiheesta opinnäytteitä (Metsähallitus, 2015). Tällainen tutkimus on toteutettu Aulangon luonnonsuojelualueella vuosina 2016-2017. (Metsähallitus, 2018) Tuoreimpana kävijätutkimuksena löytyy Evon retkeilyalueen kävijätutkimus vuodelta 2019. (Metsähallitus, 2019)

Museokohteissa sekä erilaisissa tapahtumissa, varsinkin maksullisissa, on kävijämäärien laskeminen varmasti usein helpompaa, kuin luontokohteissa, siten, että voidaan laskea esimerkiksi myytyjä lippuja tai vierailijoiden määrää rajatulla alueella. Usein tapahtumissa laskentaa helpottaa myös käytössä olevat portit tai sisäänkäynnit, jolloin alueelle kulkeminen on rajatumpaa.

4.3 Matkailutilastot

Matkailutilastointeihin on saatu kerättyä paljon erilaisia tilastoja sekä tutkimuksia. Majoitustilastoja on alettu seuraamaan alkaen vuodesta 1971, ja tilastojen perusjoukkoa laajennettiin leirintäalueille vuonna 1986. Tilastokeskus kerää kuukausi -ja vuositasolla tilastoja matkailusta. Majoitustilastot julkaistaan noin kuuden viikon kuluessa tilastointikuukauden päätöksestä, ja tiedot tarkennetaan vuositasolla vuosijulkaisun yhteydessä. (Tilastokeskus, n.d.)

Majoitustilastoilla kuvataan majoituspalveluiden tarjontaa ja niiden käyttöä sekä tietoja palveluiden käyttäjistä, että yöpymisen määrästä. Näitä esitetään majoitusliikkeiden huone -ja vuodekapasiteetti määrällä, käyttö lasketaan myytyjen huoneiden osuudella käytettävistä olevasta huone määrästä eli käyttöasteella. Majoituspalvelujen kysyntä puolestaan mitataan yöpymisen määrällä. Palvelujen käyttäjät ovat jaettu ulkomaisiin -ja kotimaisiin käyttäjiin. Majoitustilastot sisältävät tietoa majoitusliikkeiden, hotellien, motellien, matkustajakotien, retkeilymajojen, lomakyläiden ja leirintäalueiden toiminnasta, jotka ovat rekisteröityjä. Lisäksi ne sisältävät tietoa liikkeiden, huoneiden ja vuoteiden määrästä, kapasiteetin käyttöasteesta, saapuneista vieraista asuinmaan mukaan, yöpymistä asuinmaan ja matkan tarkoituksen mukaan, hotellihuoneiden keskihinnoina ja yöpymisen keskihinnoina erityyppisissä majoitusliikkeissä. Matkailutilastoinnin

piiriin lukeutuvat majoitusliikkeet, jotka ovat tarjoavat vähintään 20 vuodepaikkaa tai sähköpistokkeella varustettua matkailuvaunupaikkaa sekä retkeilymajat. (Tilastokeskus, n.d.)

Majoitustilastojen seuraaminen on tärkeää, koska niiden avulla voidaan seurata kotimaan-, että ulkomaanmatkailua sekä sen pohjalta kehittää matkailua. Niiden avulla voidaan suunnitella matkailuinvestointeja valtakunnallisella ja paikallisella tasolla. (Tilastokeskus, n.d.) Paikallisille majoitusliikkeille näillä tiedoilla voi olla oleellinen merkitys toiminnan kehittämisen ja suunnittelun kannalta, kuten laajentamisen, markkinoinnin sekä viestinnän osalta.

Majoitustilastoinnin tiedot ja tietolähteet perustuvat kuukausittain kerätäviin tilastointeihin, jotka keretään tilastoinnin piirissä olevilta. Tiedot keretään sähköisesti, lomakkeilla tai atk-listoina. Mahdolliset puuttuvat tiedot estimoidaan imputointimenetelmillä. (Tilastokeskus, n.d.)

4.4 Visit Finland

Visit Finland on valtakunnallinen toimija, joka kehittää matkailua Suomessa ja erityisesti Suomi-kuvaa maailmalla. Visit Finland tilastoi markkinatietoa kohderyhmistä ja matkailun trendeistä. Tarkoituksena on tukea yritysten kansainvälistymistä ja toteuttaa matkailuhankkeita, kuten Western Lakeland yhteistyötä. (Visit Finland, n.d.).

Let's go Tavastia -hanke on osa Visit Finlandin Western Lakeland yhteistyötä. (Mertamo & Sippola, 2018) Western Lakeland on matkailunedistämishanke, johon kuuluvat Jyväskylän, Lahden, Tampereen ja Hämeen seudut. Western Lakeland -hanke on palkittu parhaana kehitystyönä The Scandinavian Outdoot Award TRAVEL -kilpailussa. (Jyväskylän kaupunki, 2019)

Visit Finland tarjoaa Tilastopalvelu Rudolfin (n.d.), josta löytyy Tilastokeskuksen tuottamia tilastoja. Rudolfista kerättiin tutkimusprojektissa tietoja yöpymisistä ja yöpymisien kestoista, matkailijoiden matkojen tarkoituksesta, sekä matkailijoiden kulutuksesta erikseen kotimaisten ja ulkomaisten matkailijoiden osalta.

4.5 Matkailutulot

Linnan Kehitys Oy on viimeksi vuonna 2017 tilannut Tutkimus- ja analysointikeskus TAK Oy:ltä Matkailun tulo- ja työllisyysvaikutusraportin. TAK:n Raportti koskee vain Hämeenlinnan alueen matkailua, joten koko Kanta-Hämeen osalta tieto on puutteellista. TAK:n palvelu Visiittori.fi raportoi laajasti Suomen matkailutunnuksia eri alueilta, mutta Kanta-Hämeen tietoja palvelusta ei löydy. Palveluun liittymällä monet tästäkin projektityöstä löytyvät tilastot olisivat helposti saatavilla säännöllisesti.

Elinkeinoelämän keskusliitto EK julkaisee Suhdannebarometrin neljännes vuosittain. (Elinkeinoelämän keskusliitto EK. n.d.). Suhdannebarometrissä Häme kuitenkin sisältää Kanta-Hämeen lisäksi myös Päijät-Hämeen, joten tulokset eivät Kanta-Hämeen osalta ole yksiselitteisiä. (Elinkeinoelämän keskusliitto EK, 2019.) Suhdannebarometri ei myöskään suoraan ota kantaa juuri matkailutuloon, mutta se ottaa kantaa mm. Hämeen alueen tuotanto- ja myyntimääriin, sekä henkilöstön määrään ja nämä ovat verrannollisia myös matkailun tilanteeseen. Valtakunnallisesti Suhdannebarometri erittelee eri alojen näkymien joukossa myös Matkailu- ja ravintola-palvelut.

Visit Finlandin Tilastopalvelu Rudolfista (n.d) löytyi tietoja matkailijoiden menoista vuosilta 2013-2015. Tilastot tässä työssä ovat siis siltä osin suuntaa antavia. Koko maan osalta tilastot olivat tuoreempia, eli tilastointia tehdään jatkuvasti, mutta maakunnallista erottelua ei ollut saatavilla.

4.6 Nettisivukävijät

Finnish Internet Audience Measurement, FIAM (n.d.) kerää tilastoja sivustojen, mainosverkostojen ym. yleisöstä kahdellakymmenellä eri mittarilla. Palvelu on maksullinen, eikä tilaajan tilastoimia sivuja GoTavastia.fi ja hame.fi löydy palvelusta. Jos näitä tilastoja halutaan seurata säännöllisesti ja saada valmista dataa kävijöistä, palveluun kannattaa tutustua.

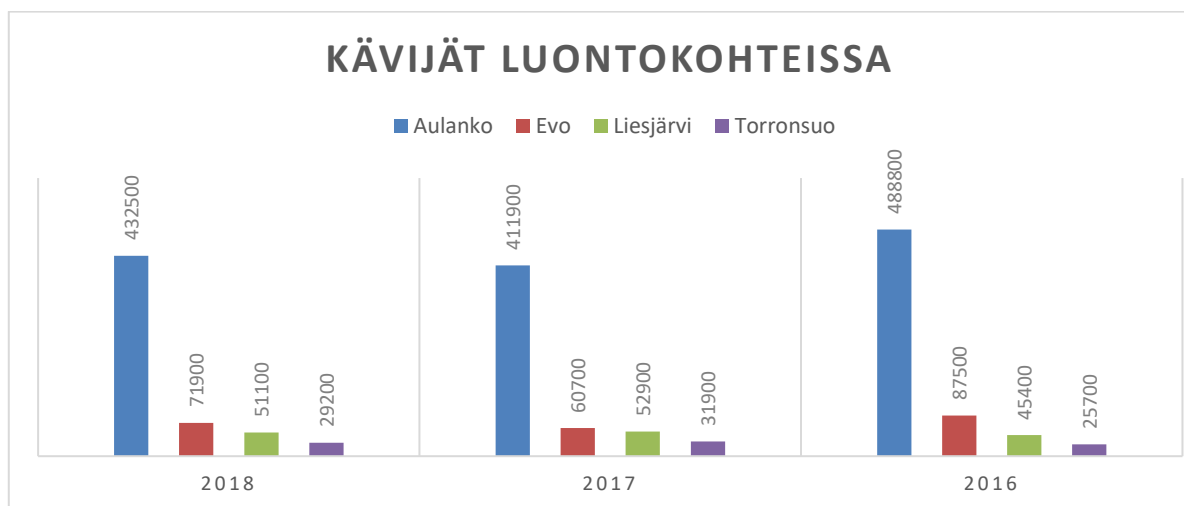
Kanta-Hämeen matkailuun liittyvien nettisivujen kävijätietoja pyydettiin tilaajalta, mutta ne eivät olleet saatavilla tähän työhön. Jatkossa, kun sivuja aletaan hyödyntää markkinoinnissa aktiivisemmin, myös tilastoja tulee seurata, jotta markkinointitoimet voidaan kohdentaa oikein.

5 TULOKSET

Tässä luvussa esitetään tutkimustyön aikana kerättyä tilastotietoa kootusti aihealueittain. Tilaston lisäksi esitetään analyysiä sekä muita oleellisia seikkoja tilastoon tai tilastoitavaan kohteeseen liittyen.

5.1 Matkailijat luontokohteissa Kanta-Hämeen alueella

Matkailua luontokohteissa voidaan mitata monin eri tavoin. Yksi selkeä vaihtoehto ovat kävijämäärät. Metsähallitus julkaisee kävijätiedot oman asiakastietojärjestelmän pohjalta luonnonsuojelu- ja retkeilyalueilla vuosittain (Metsähallitus, 2018). Tuo julkaisu käsittää Kanta-Hämeen alueelta suurimmat luontokohteet Aulangon luonnonsuojelualueen, Liesjärven ja Torronsuon kansallispuistot sekä Evon retkeilyalueen.



Kuva 1. Aulangon luonnonsuojelualue on selvästi Kanta-Hämeen alueen kävijävetoisin luontokohde.

Selkeitä tai kovinkaan suuria muutoksia ei luontokohteissa ole lähivuosina tapahtunut. Torronsuon ja Liesjärven kansallispuistot ovat pystyneet kasvattamaan kävijämääriä muutamalla tuhannella vuodesta 2016. Hämeenlinnan seudulla varsinkin Aulangon, mutta myös Evon kohdalla huomataan, että kävijämäärät tipahtivat vuonna 2017 jonkin verran. Kuitenkin vuosi 2018 on korjannut tilannetta hieman jo ylöspäin. On myös otettava huomioon, että kesä 2018 oli huomattavasti lämpimämpi ja aurinkoisempi kuin vuosi 2017, joka voi osaltaan selittää muutoksia kävijämäärissä luontokohteiden osalta.

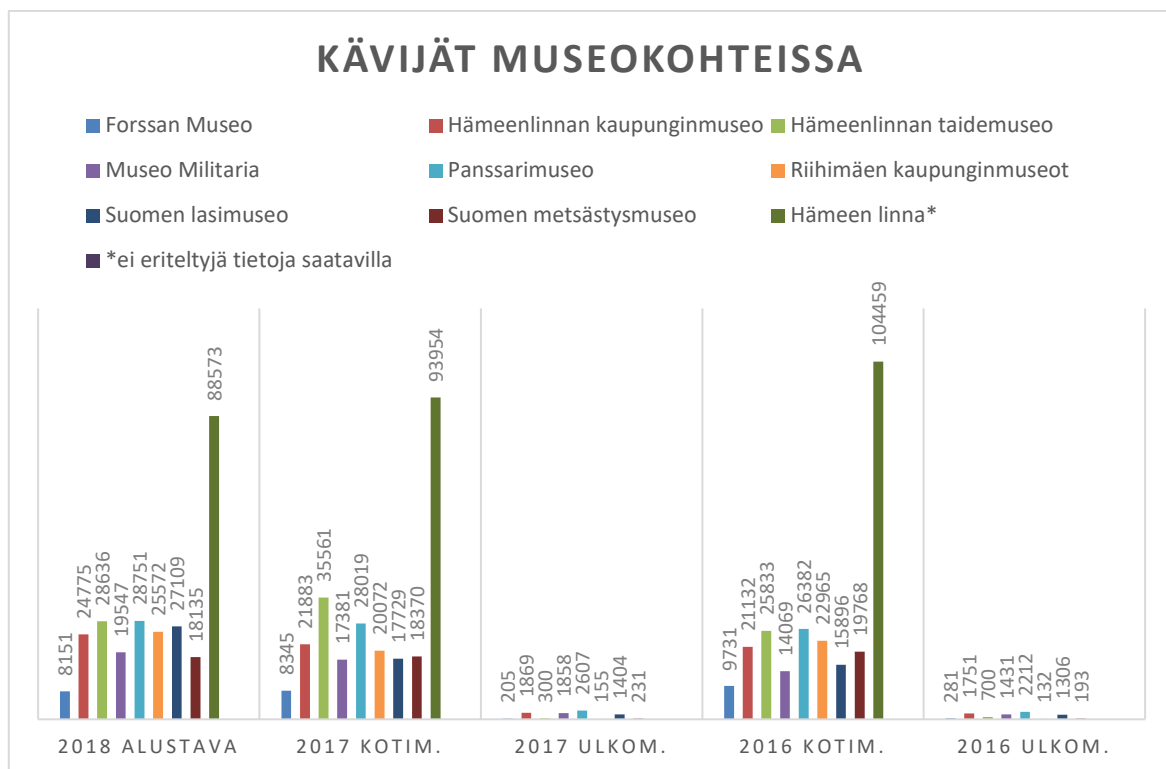
Kävijämääriä voitaisiin päivittää vuosittain, vaikka niitä kerättäisiinkin jatkuvasti. Pääasiallinen käyntiaika luontokohteissa on keväästä syksyyn, joten vuodenaikakohtaista jaottelua ei ole välttämättä tarpeen tuottaa. Kävijämäärien täydellisen tarkkaa lukemaa on lähes mahdotonta selvittää täysin luotettavasti, koska kyseessä ovat laajat alueet, joilla liikkuminen on hyvin vapaata.

5.2 Matkailijat museokohteissa Kanta-Hämeen alueella

Museoiden kävijämääristä on olemassa museotilasto.fi -niminen nettisivusto, josta vastaa Museovirasto. Sieltä on helppo löytää tietoa ja rajausvaihtoehtoja on runsaasti. Esimerkiksi maksetut ja ilmaiset käynnit sekä kotimaiset ja ulkomaiset vierailijat. Tällä hetkellä tuoreimmat kävijämäärätilastot löytyvät vuodelta 2017. Vuoden 2018 kävijätiedoista löytyy vasta arviot, joissa ei ollut eroteltuna ulkomaisia ja kotimaisia matkailijoita.

Museoiden osalta järkevin matkailun mittari ovat kävijämäärät. Kävijämääriä on helppo laskea myytyjen pääsylippujen sekä mahdollisten ilmaisten vierailijoiden määrän laskennalla. Lisäksi on helppo eritellä kotimaiset ja

ulkomaiset matkailijat toisistaan. Museoista kerättävät kävijämäärät voidaan koostaa vuosittain, mutta tarvittaessa voitaisiin aikaväliä muuttaa esimerkiksi /vuodenaikojen/kesä- ja talviajan mukaan.



Kuva 2. Hämeen linna on suurin ja suosituin museokohde Kanta-Hämeessä.

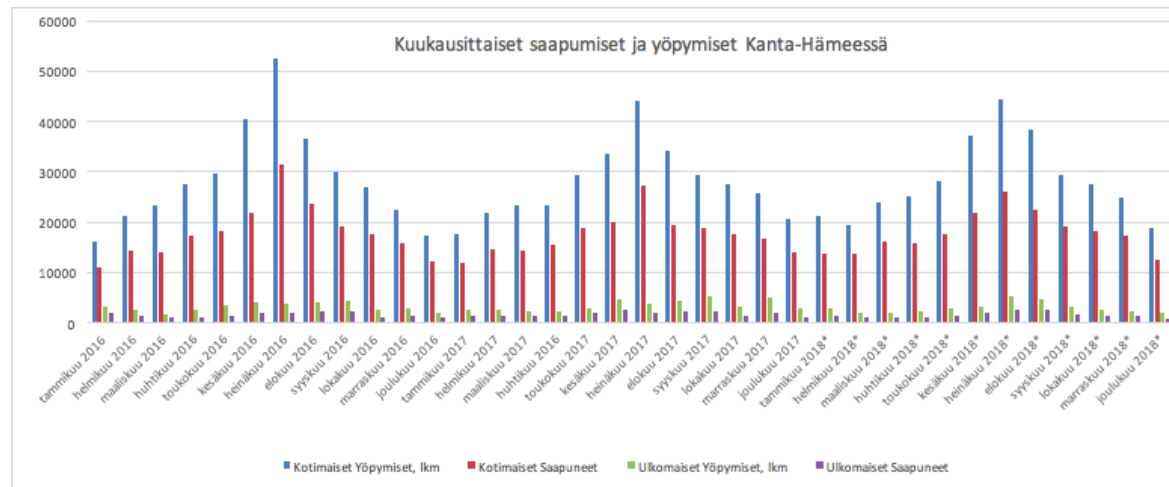
Museoiden kävijämäärät ovat pysyneet hyvinkin tasaisina viimeiset kolme vuotta. Vuonna 2017 kävijämäärät ovat olleet pääosin hieman noususuuntaisia. Vuonna 2018 suurimman nousun kävijämäärässä teki Lasimuseo n. 10 000 kävijällä ja Hämeenlinnan taidemuseo suurimman laskun n. 7000 kävijällä. Hämeen linna osalta kävijämäärät ovat olleet laskussa, mutta vuosi 2016 on ollut Hämeen linnalle kävijäennätysvuosi, joten lasku on ymmärrettävää. Museoiden kävijämääriin vaikuttaa myös kesäaikaan sää, sillä voidaan olettaa, että sateinen sää vaikuttaa ihmisten haluun löytää vierailukohteita ja tekemistä sisätiloista. Lisäksi myös museoiden vaihtelevilla näyttelyillä on suuri vaikutus museoiden kävijämäärissä.

Lisäksi on otettava huomioon museoihin liittyvän matkailun osalta myös matkailijoiden tuoma rahallinen tulo pääsymaksujen, sekä muuhun vierailuun liittyvän rahanmenon osalta, kuten ravintolapalveluiden.

5.3 Matkailijoiden Saapumiset ja yöpymiset Kanta-Hämeessä

Suurin osa Kanta-Hämeen alueella saapuvista matkailijoista ovat kotimaisia vapaa-ajanmatkailijoita. Ulkomaalaiset matkailijat matkustavat Kanta-Hämeeseen useammin työn vuoksi. Tilastot yöpymisistä, yöpymisien kestoista, sekä matkojen tarkoituksista on haettu tilastokeskuksen Rudolf –

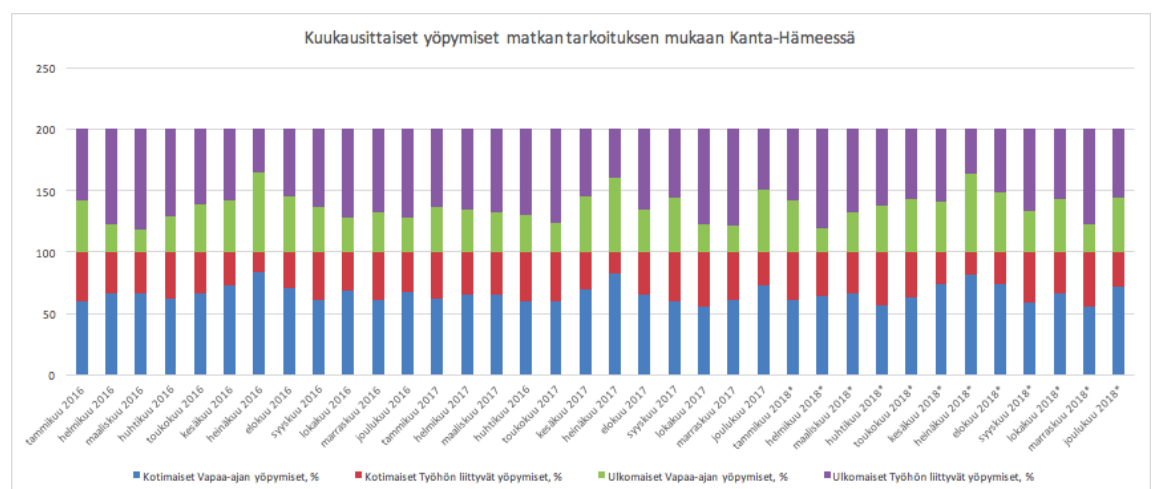
tilastopalvelusta ja tähdellä merkityt vuoden 2018 luvut olivat tietojen haku hetkellä ennakkotietoja.



Kuva 3. Kuukausittaiset saapumiset ja yöpymiset Kanta-Hämeessä vuosina 2016-2018.

Tilasto kuukausittaisista saapumisista ja yöpymisistä osoittaa, että suosituimpia matkustuskuukausia Kanta-Hämeen alueelle ovat kesäkuukaudet. Vuosina 2016-2018 vuosittain suurin matkustuspiikki nähdään heinäkuussa. Tilastosta nähdään myös, että huomattava enemmistö Kanta-Hämeen matkailijoista koostuu kotimaisista kävijöistä.

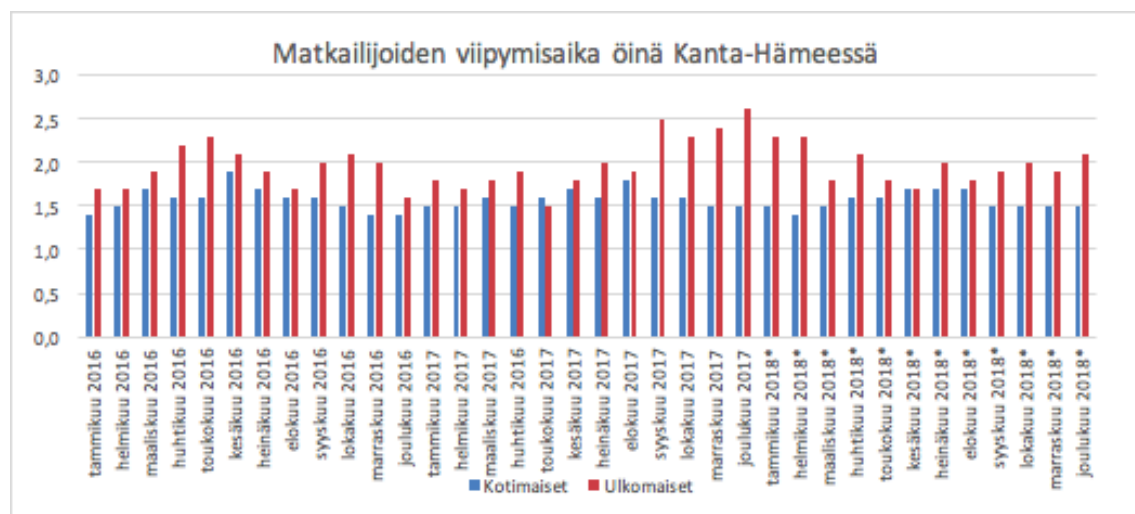
Vuositasolla tarkasteltaessa voidaan huomata, että vuonna 2017 yöpymisten ja saapumisten määrässä on ollut kasvua ulkomaalaisten matkailijoiden osalta. Kotimaisten matkailijoiden saapumisissa ja yöpymisissä puolestaan voidaan havaita pientä laskua vuoden 2017 aikana. Vuonna 2018 taas kotimaisten matkustajien saapumiset ja yöpymiset ovat hieman kasvaneet edellisvuoteen verrattuna, mutta ulkomaalaisten matkustajien osalta taas niin yöpymiset kuin saapumisetkin ovat vähentyneet.



Kuva 4. Kuukausittainen erittely Kanta-Hämeen alueelle tehdyistä työ- ja vapaa-ajanmatkoista vuosina 2016-2018.

Tilastosta voidaan huomata, että kotimaiset matkailijat matkustavat Kanta-Hämeeseen yleisemmin vapaa-ajan matkalle. Vuosina 2016-2018 kotimaisten matkailijoiden työmatkojen määrä jää kaikkina kuukausina pienemmäksi kuin vapaa-ajanmatkojen määrä. Vuosina 2016-2018 kotimaisten matkailijoiden vapaa-ajanmatkoja Kanta-Hämeeseen tehtiin eniten heinäkuussa. Heinäkuussa puolestaan työhön liittyvät matkat vähenevät huomattavasti muihin kuukausiin verrattuna.

Ulkomaaiset matkailijat puolestaan matkustavat Kanta-Hämeen alueelle useimmiten työhön liittyvistä syistä. Poikkeuksena tähän on heinäkuu, jolloin ulkomaalaisten matkailijoiden vapaa-ajanmatkojen määrä ohittaa selkeästi työmatkojen määrän. Vuonna 2016 eniten ulkomaalaisten työmatkoja Kanta-Hämeeseen tehtiin helmi-maaliskuussa, 2017 vuonna puolestaan eniten ulkomaalaisten työmatkoja oli loppuvuodesta marras-joulukuussa ja vuonna 2018 helmi- sekä marraskuussa.



Kuva 5. Kanta-Hämeessä yövytään keskimäärin 1-2 yötä.

Ulkomaalaiset matkailijat viipyivät vuosina 2016-2018 Kanta-Hämeen alueella kotimaisia matkailijoita kauemmin. Kotimaiset matkailijat yöpyivät Kanta-Hämeen alueella keskimäärin 1,5 yötä, kun taas ulkomaalaiset matkailijat yöpyivät 1,5-2,5 yötä.

Vuonna 2016 ulkomaalaiset matkailijat yöpyivät Kanta-Hämeessä pisimpään huhti-kesäkuussa ja kotimaiset matkailijat kesä-heinäkuussa. Vuodenvaihde 2017-2018 oli puolestaan suosittua aikaa ulkomaalaisten keskuudessa, sillä vuosien 2017 ja 2018 pisimmät yöpymiset olivat 2017 vuoden syys-, loka-, marras- ja joulukuussa, sekä 2018 vuoden tammi- ja helmikuussa. Vuosina 2016-2018 kotimaiset matkailijat tekivät pitkäkestoisimpia matkojaan Kanta-Hämeen alueelle kesäkuukausien aikana.

5.4 Majoitusliikkeiden tilastot

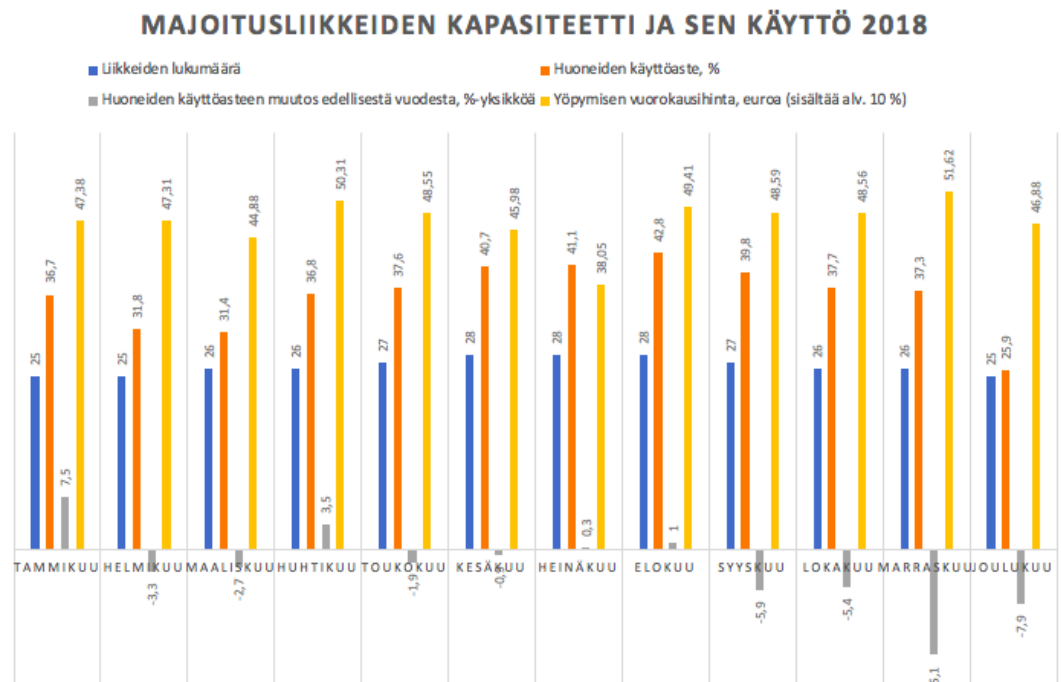
Majoitustilastoilla saadaan tietoa majoituspalveluiden tarjonnasta sekä käytöstä. Tilastoiden avulla saadaan tietoa palveluiden käyttäjistä sekä yöpymisten määristä. (Tilastokeskus, n.d.)

Tilastokeskus on aktiivisesti kerännyt matkailuun liittyvää tietoa jo vuodesta 1971. Tilastolliset tiedot ovat kerätty tilastokeskuksen sivuilta ja yhdistetty ne samaan taulukkoon. Matkailutilastoja on kerätty kuukausitasolla sekä vuositasolla. Tiedot ovat kerätty vuositasolla vuosilta 2016-2018.

Vuosi	Liikkeiden lukumäärä	Huoneiden lukumäärä	Huoneiden käyttöaste, %	Huoneiden käyttöaste	Yöpymisen vuorokausihinta, euroa (sisältää alv. 10 %)
2018	26	1 530	36,1	-3,2	46,48
2017	27	1 501	39,2	1,7	47,56
2016	30	1 588	37,5	3,4	48,25

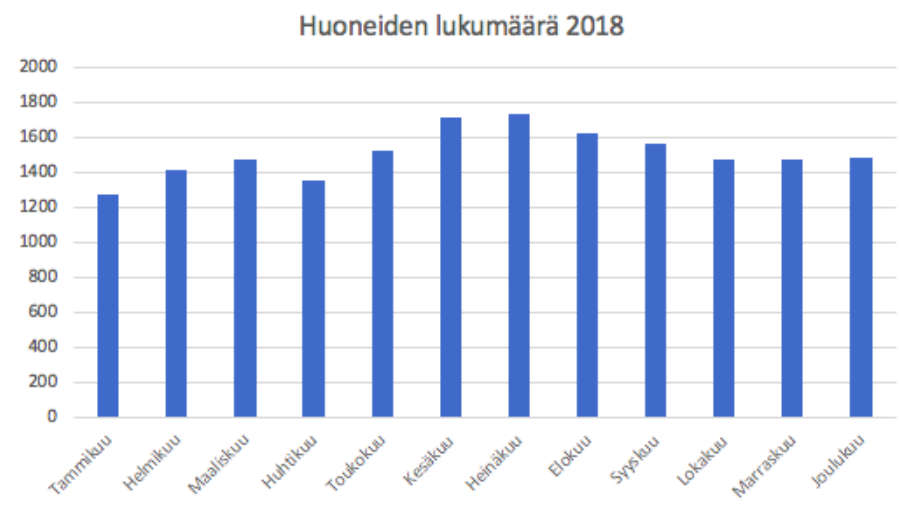
Kuva 6. Majoitusliikkeiden kapasiteetti ja sen käyttö vuosina 2016-2018

Taulukosta voidaan huomata, että vuodesta 2016 vuoteen 2018 majoitusliikkeiden määrä on laskenut 30 liikkeestä vain 26 liikkeeseen. Myös huoneiden lukumäärä on laskenut, joka voisi osakseen johtua liikkeiden lukumäärän laskusta. Taulukon tulkinta jättää avoimeksi kysymyksen, miksi majoitusliikkeiden määrä on vähentynyt? Vuodesta 2016 vuoteen 2017 käyttöastetta tarkastellessa voidaan huomata sen nousseen, kun puolestaan vuoteen 2018 käyttöaste on laskenut jopa vuotta 2016 alhaisemmaksi. Yöpymisen vuorokausihinta on laskenut tasaisesti vuodesta 2016 vuoteen 2018.



Kuva 7. Eriteltynä kuukausitasolla vuoden 2018 majoitusliikkeiden kapasiteetti ja sen käyttö.

Kesäkuukausiksi touko-elokuu majoitusliikkeiden määrä nousee noin 2 majoitusliikkeellä, mikä viittaa siihen, että osa majoitusliikkeistä harjoittaa toimintaa vain kesäkaudella. Voidaan huomata, että kesäkuukausina huoneiden prosentuaalinen käyttöaste on hieman korkeampi kuin muina vuoden aikoina. Tästä voidaan päätellä, että Kanta-Hämeessä on enemmän majoitusliikkeiden käyttäjiä kesäkautena, kuin talvi. Tämä voi johtua siitä, että Kanta-Hämeessä on enemmän kesäaktiviteetteja. Mikäli lisättäisiin talviaktiviteetteja, se voisi nostaa majoitusliikkeiden käyttöä myös muina kausina.



Kuva 8. Liittyen kuvaan 7, kuvassa näkyy vuoden 2018 huoneiden lukumäärät.

Vuosi	Liikkeiden lukumäärä	Huoneiden lukumäärä	Huoneiden käyttöaste, %	Käyttöasteen muutos ed. vuodesta, %	Huoneiden keskihinta, euroa (sis.alv. 10 %)	1)RevPAR, euroa (sis. alv. 10 %)
2018	16	1 360	37,4	-4,7	86,12	32,18
2017	16	1 307	42,1	0,4	82,08	34,54
2016	17	1 338	41,7	2,8	78,14	32,55

Kuva 9. Hotelli kapasiteetti ja sen käyttö vuosina 2016-2018

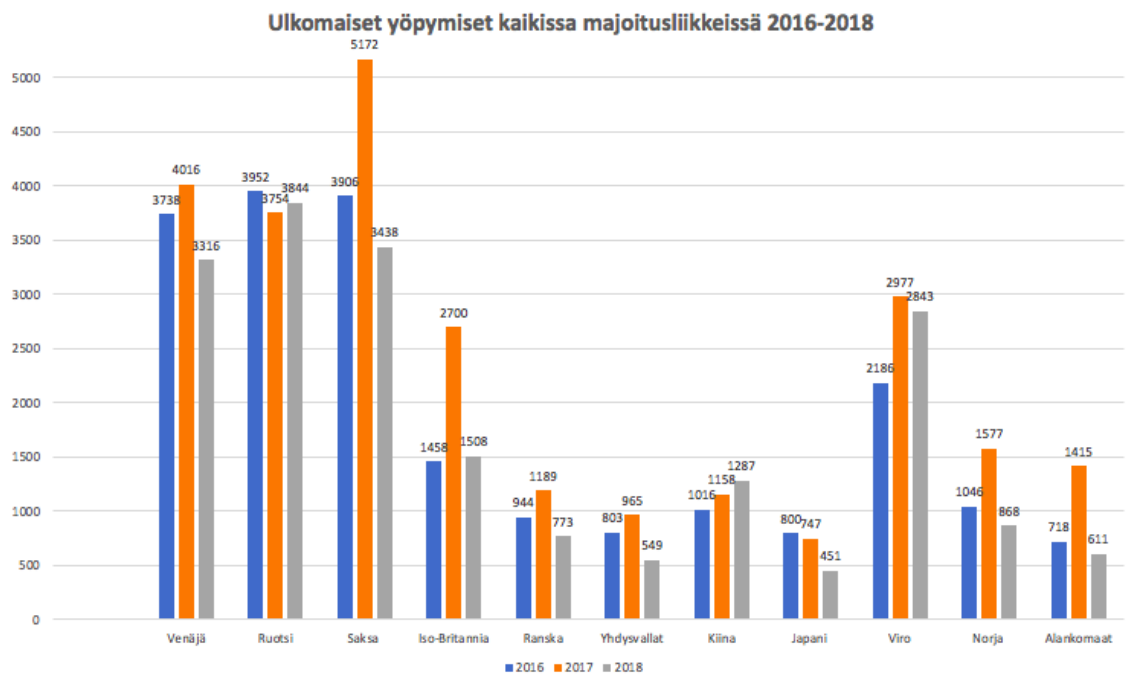
Verrattaessa majoitusliikkeiden taulukkoa hotellien kapasiteettiin viittavassa taulukossa, voidaan huomata, että Kanta-Hämeen majoitusliikkeistä suurin osa on hotelleja.

Hotellien lukumäärä on pysynyt suhteellisen samana, mutta huoneiden käyttöaste on huonontunut vuodesta 2016 vuoteen 2018 merkittävästi. Vuonna 2017 käyttöaste on ollut vuotta 2016 hivenen parempi, mutta laskenut alle 40% vuonna 2018. Puolestaan voidaan huomata, että huoneiden keskihinta on noussut tasaisesti verraten vuosia 2016-2017 vuoteen 2018.

Vuosi	Yöpymiset yht.	Yöpymisten muutos ed.vuodesta, %	Kotimaiset yöpymiset yht.	Kotimaisten yöpymisten muutos ed.	Ulkomaiset yöpymiset yht.	Ulkomaisten yöpymisten muutos ed. vuodesta, %
2018	374 282	0,5	338 864	2,6	35 418	-15,5
2017	372 318	-2,5	330 421	-4	41 897	11,8
2016	381 802	7,1	344 343	8,5	37 459	-4

Kuva 10. Yöpymiset kaikissa majoitusliikkeissä vuosina 2016-2018

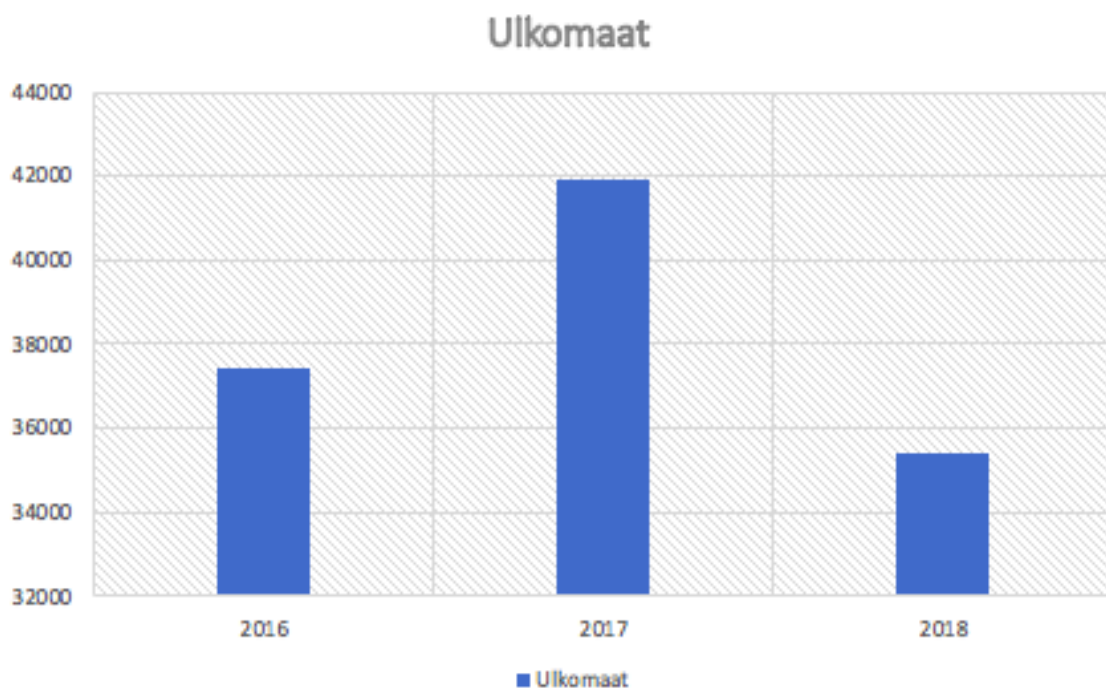
Tarkastellessa kuvaa 10. huomataan, että kaikkien majoitusliikkeiden yöpymiset yhteensä ovat määrällisesti laskussa. Vuonna 2017 lasku on ollut merkittävä, mutta vuoteen 2018 yöpymisten määrä on noussut. Kotimaisten yöpyjien määrä on laskut huomattavasti vuodesta 2016 vuoteen 2017, kun taas noussut 2,6% yksikköä vuoteen 2018. Ulkomaisten yöpyjien määrä on noussut vuodesta 2016 vuoteen 2017 huomattavasti, mutta laskenut vuoteen 2018. Verrattessa majoitusliikkeiden kapasiteettiin ja sen käyttöön liittyen kuvaan 7. voidaan huomata, että liikkeiden lukumäärä on vähentynyt vuodesta 2016 vuoteen 2018, mikä voisi osaltaan selittää yöpymisten määrän vähentymisen.



Kuva 11. Ulkomaiset yöpymiset kaikissa majoitusliikkeissä vuosina 2016-2018

Kuvasta 11 voidaan tarkastella majoitusliikkeiden ulkomaisia yöpymisiä vuosina 2016-2018. Kuvasta voidaan huomata, että Kanta-Hämeen alueella majoitusliikkeissä yöpyy eniten venäläisiä, ruotsalaisia ja saksalaisia. Maittain tarkasteltuina yöpyjien määrät vaihtelevat vuosittain. Voidaan huomata, että japanilaisten matkailun vuodesta 2016 vuoteen 2018 ovat melkein vähentyneet puolella, kun taas kiinalaisten yöpyjien määrä on kas-

vanut tasaisesti vuodesta 2016 vuoteen 2018. Yöpymisiä voidaan tarkastella siitä näkökulmasta, että mikä voi vaikuttaa ulkomaisten yöpyjien kasvuun tai laskuun.



Kuva 12. Liittyy kuvaan 11. Kuvassa kaikki ulkomaiset yöpymiset kaikissa majoitusliikkeissä kaikki ulkomaat yhteen laskettuna.

Yllä olevassa kuvassa 12. diagrammissa esitettynä kaikki ulkomaiset yöpyjät yhteensä vuosina 2016-2018. Voidaan huomata, että erot ovat merkittäviä. Vuonna 2017 ulkomaisia yöpyjiä on ollut huomattavasti enemmän, kuin vuosina 2016 tai 2018. Vuotena 2018 ulkomaisia yöpyjiä on alle 36 000.

Majoitustilastoja voidaan tarkastella yhdessä. Voidaan huomata, että vuosi 2017 on ollut huomattavasti parempi Kanta-Hämeen matkailun kannalta kuin vuodet 2016 tai 2018. 2018 luvut ovat osassa huomattavasti alempia kuin vuoden 2017 ja jopa verrattuna vuoteen 2016. Vuonna 2017 voidaan huomata, että Kanta-Hämeessä matkailuluvut ovat nousseet, se voisi selittyä jollain isolla tapahtumalla.

5.5 Kongressitilastot

Kanta-Hämeen alueen kongressitilastoja on saatavilla huonosti. Kanta-Häme koostuu monista pienemmistä paikkakunnista, joilla ei niinkään järjestetä suuria kansainvälisiä kongresseja. Kanta-Hämeen kunnista ainoastaan Hämeenlinnasta löydettiin kongressitilastointia.

FINLAND CONVENTION BUREAU

KANSAINVÄLISET KONGRESSIT PAIKKAKUNNITTAIN 2006-2018

	2006		2007		2008		2009		2010		2011		2012		2013		2014		2015		2016		2017		2018		
	Kpl	Osaill	Kpl	Osaill	Kpl	Osaill	Kpl	Osaill	Kpl	Osaill	Kpl	Osaill	Kpl	Osaill	Kpl	Osaill	Kpl	Osaill	kpl	Osaill	kpl	Osaill	kpl	Osaill	kpl	Osaill	
Espoo	55	7 000	63	4 790	66	4 810	66	5 885	58	6 111	63	5 269	76	8 001	94	8 827	93	7 116	86	5 954	53	3 302	82	6 782	65	6 965	
Helsinki	78	25 060	126	24 620	163	26 590	122	29 354	111	30 409	111	24 170	254	40 478	288	31 437	310	40 642	275	35 235	286	60 790	367	71 734	329	46 844	
Hämeenlinna	2	170	3	510	4	900	2	150	2	250	1	150	3	704					1	50	3	413		5	108		
Inari (Saariselkä)																							1	670	1	42	
Joensuu	9	940	16	910	7	230	8	595	2	404	6	348	10	652	13	869	10	1 372	18	2 103	3	134	3	224	10	571	
Jyväskylä	34	4 010	37	4 210	28	2 500	21	3 610	44	4 074	34	4 330	63	4 802	42	3 744	50	4 091	53	3 416	52	4 540	66	4 565	46	4 784	
Järvenpää																						9	566				
Kittilä (Levi)					2	450			1	170	1	1 012	2	340	3	1 415			1	991	1	253	1	51	2	183	
Kokkola	1	120					1	15											1	75							
Kuopio	8	1 020	6	660	8	910	4	750	8	620	6	683	7	562	5	403	5	464	14	1 371	6	775	17	1 364	33	1 997	
Kuusamo																						1	50				
Lahti	21	2 780	13	1 390	7	760	8	894	8	950			7	1 708	10	1 133	10	1 054	8	1 705	8	2 299	17	900	12	1 729	
Lappeenranta	2	190	10	810	6	480	4	390	7	850	1	60	2	700	4	338	12	1 597	4	253	3	231	7	969	1	35	
Maarianhamina			1	20	7	420	14	1 625	7	380	5	730	1	200	6	829	10	930	21	2 304	18	1 189	16	950	20	2 431	
Mikkeli	1	20	2	190			3	470	1	90												1	400				
Oulu	8	1 860	9	1 460	23	2 130	10	930	17	1 728	17	1 717	24	2 278	30	3 193	22	2 708	42	4 289	53	4 248	45	3 686	43	4 316	
Porvoo													1	28			4	200								1	41
Rovaniemi	2	160	10	1 100	10	1 440	7	1 240	17	1 573	15	1 544	6	582	6	1 046	17	1 166	13	1 138	7	800	9	1 478	7	906	
Seinäjoki																											
Tampere	62	8 540	49	6 850	56	7 120	51	7 818	63	7 844	52	7 663	73	7 300	74	7 899	78	7 492	86	7 068	62	10 787	65	9 972	81	9 100	
Turku	42	5 480	50	9 340	53	7 850	58	5 900	36	3 038	68	8 633	65	5 074	68	6 922	60	6 808	58	6 011	50	6 456	47	5 040	57	5 268	
Vaasa	19	1 270	20	1 710	13	1 080	12	1 630	15	735	21	1 963	23	2 448	16	3 287	25	2 979	16	3 490	30	3 536	38	2 678	33	3 313	
Muut													16	1 345	3	355	3	168	5	313	1	75	5	565	4	116	
Suomi yhteensä	265	40 930	324	61 540	438	60 790	486	60 710	397	59 426	416	61 371	417	59 390	662	71 697	708	78 834	683	75 846	651	101 514	791	111 188	752	88 682	
	Kpl	Osaill	Kpl	Osaill	Kpl	Osaill	Kpl	Osaill	Kpl	Osaill	Kpl	Osaill	Kpl	Osaill	Kpl	Osaill	Kpl	Osaill	kpl	Osaill	kpl	Osaill	kpl	Osaill	kpl	Osaill	

Kansainvälinen kongressin kriteerit tässä tilastossa 1.1.2004 aikaan:

- 1) vähintään 10 osanottajaa
- 2) osanottajat vähintään kolmesta eri maasta
- 3) vähintään 40 % osanottajista ulkomailta
- 4) kesto vähintään yksi päivä (vähintään 4 tuntia)

Kansainvälinen kongressin kriteerit tässä tilastossa 1.1.2009 aikaan:

- 1) vähintään 10 osanottajaa
- 2) osanottajat vähintään kahdesta eri maasta
- 3) vähintään 20 % osanottajista ulkomailta
- 4) kesto vähintään yksi päivä (vähintään 4 tuntia)

Osaillisuusluvusta ei ole huomioitu mahdollisia seuraisasia.

Kuva 13. Lähde: Business Finland. (n.d.) Kongressit kaupungeittain 2006-2018.

Kuten kuvasta 13 voidaan huomata, Hämeenlinnassa järjestetään vain muutamia kansainvälisiä kongresseja vuosittain. Kansainväliset kongressit keskittyvät Suomessa pääkaupunkiseudulle ja muihin suurimpiin kaupunkeihin.

Tietoa Kanta-Hämeen kongresseista pyrittiin keräämään myös alueen toimijoilta ja oletetuilta kongressien järjestämispaikoilta kuten Scandic-ketjun eri hotelleilta, Verkatehtaalta ja Eerikkilästä, mutta yhteydenotoista huolimatta tällä kertaa jäätin ilman vastausta arvioituista kongressi- ja kongressikävijämääristä.

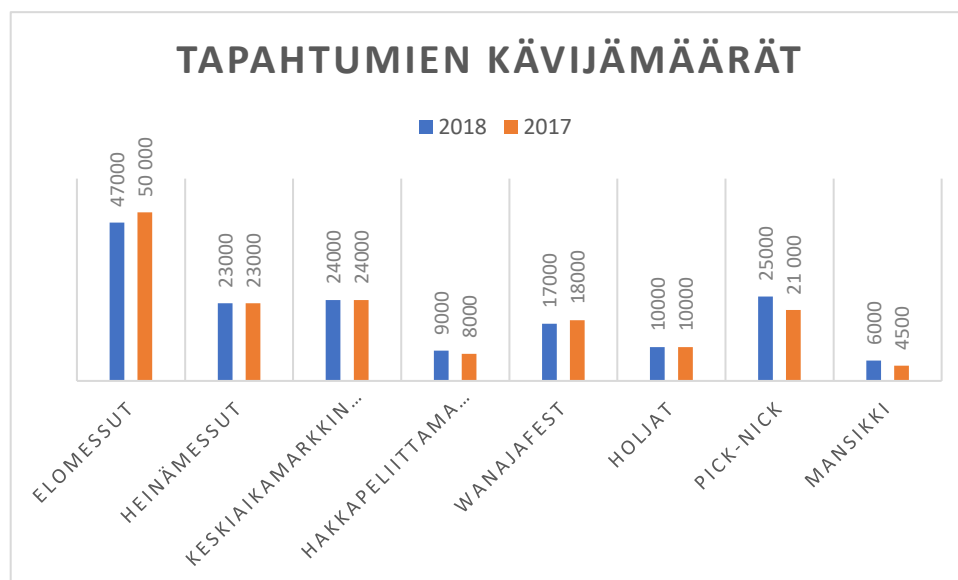
5.6 Tapahtumat ja tapahtumapaikat

Usein tapahtumien kävijämäärät ovat vain arvioita. Kävijöitä saatetaan laskea laskurilla tai havainnoimalla. Myytyjen pääsylippujen määrä ei kerro suoraan tapahtuman kävijämäärää, johon lasketaan usein myös esimerkiksi myyjät, henkilökunta sekä talkootyöntekijät (Korhonen, 2013). On myös paljon tapahtumia, joihin saattaa olla sekä ilmaisia, että maksullisia sisäänpääsyjä.

Tällä hetkellä Kanta-Hämeen alueen tapahtumien kävijätilastoja ei löydy kootusti mistään, vaan tämän työn kävijämäärät on koostettu lähinnä tapahtumajärjestäjien nettisivuillaan tai Facebookissa ilmoittamista luvuista. Myös paikallisten sanomalehtien, kuten Forssan Lehden sekä Hämeen Sanomien uutisoimia lukuja on hyödynnetty.

Kanta-Hämeen alueella merkittäviä tapahtumia ovat Hämeenlinnassa mm. Elomessut, Keskiaikamarkkinat, Wanajafest ja Linnacruising. Lisäksi Hämeenlinnan alueella merkittäviä tapahtumapaikkoja ovat mm. Kantolan tapahtumapuisto, jossa on järjestetty lähivuosina suuria rock-konsertteja

(20-55 000 kävijää) sekä Ahveniston moottorirata. Moottoriradalla käy noin 60 000 ihmistä vuodessa erilaisissa tapahtumissa ja kokoontumisissa. Forssan seudulla merkittävimpiä tapahtumia ovat Forssassa Holjat, Pick-nick ja Heinämessut sekä Tammelassa Hakkapeliittatapahtuma, Jokioisilla lasten maatalousnäyttely Mansikki sekä Ypäjällä Finnderby. Matkailun kannalta merkittäviä paikkoja Forssan seudulla ovat Hämeen luontokeskus ja Eerikkilän urheiluopisto Tammelassa.

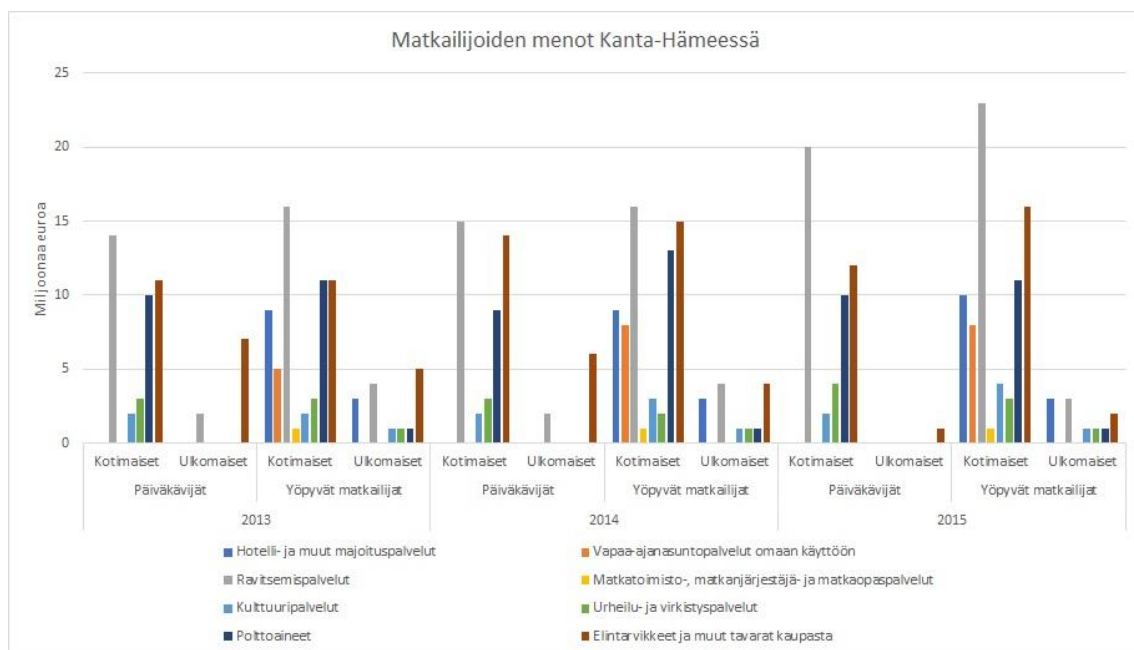


Kuva 14. Elomessut ovat yksi suurimmista Kanta-Hämeen alueen vuosittaisista tapahtumista.

Kaikista alueen tapahtumista ei ollut kävijämääriä saatavilla ja lisäksi löydettyt kävijämäärälukemat ovat jo alkuperäisissä lähteissään olleet pyöristettyinä tuhansien tarkkuuteen. Alueen tapahtumissa ei ole tapahtunut lähivuosina juuri mitään kehitystä, paitsi lasten maatalousnäyttely Mansikin kohdalla. Yksittäisen tapahtuman kävijämääriin vaikuttavat usein sisältö, muut samanaikaiset tapahtumat sekä varsinkin kesäaikaan sää. Suuret tapahtumat tuovat alueelle myös muita kuin tapahtumaan liittyviä tuloja. Ihmiset saattavat esimerkiksi yöpyä seudun hotelleissa ja käyttää paikallisia kaupp- ja ravintolapalveluita.

5.7 Matkailijoiden menot Kanta-Hämeessä

Matkailijoiden kulutustilastoja Kanta-Hämeestä oli saatavilla vain vuosilta 2013-2015, kun koko Suomesta tilastot kattoivat pidemmän aikavälin aina vuoteen 2018 asti. Tiedot on haettu Tilastotietokanta Rudolfista ja ne on päivitetty 6.6.2018. Tilastoja päivitetään parhaillaan ja on mahdollista, että jos tilastot olisi haettu myöhemmin keväällä 2019, saatavilla olisi ollut tuorempi ajanjakso.



Kuva 15. Kotimaiset matkailijat ovat kulutuksen näkökannalta merkittävämpi matkailijaryhmä Kanta-Hämeessä

Kuvan 15 tilasto osoittaa, että ulkomaalaiset matkailijat kuluttavat Kanta-Hämeessä merkittävästi vähemmän kuin kotimaiset matkailijat. Tilastosta voidaan myös päätellä, että ulkomaalaiset päiväkävijät vierailevat haluamassaan kohteessa, mutta eivät kuitenkaan käytä muita palveluita Kanta-Hämeessä. Ravitsemuspalveluiden osalta merkittävää vähenemistä on tapahtunut viimeisenä tarkkailuvuonna, 2015, kun näyttää, että ravitsemuspalveluita ei ole käytetty lainkaan, elintarvikeliikkeitä on kuitenkin käytetty. Mahdollisesti myöhemmin saatavilla olevat tuoreemmat tilastot olisi hyvä tarkistaa, onko kyse poikkeusvuodesta, vai pysyvistä vähennyksestä.

Ulkomaalaiset yöpyvät matkailijat ovat eri vertailuvuosina käyttäneet tasaisesti majoitus- ja ravitsemuspalveluiden lisäksi muita palveluita. Muiden palveluiden käyttö taloudellisesta näkökulmasta on näillä kuitenkin vähäisempää kuin kotimaisten yöpyvien matkailijoiden käyttö. Kotimaisten, yöpyvien matkailijoiden tilastosta nousee esiin myös matkatoimisto- matkanjärjestäjä- ja matkaopas palveluiden käyttö. Näiden käyttö on taloudellisessa mielessä vähäistä verrattuna muihin, mutta tätä olisi hyvä tarkemmin selvittää, mikä käyttö on kyseessä ja markkinoida palvelua myös ulkomaan matkailijoille.

Tilaston perusteella merkittävin matkailuryhmä on kotimaiset yöpyvät matkailijat, ravitsemuspalveluissa ja elintarvikeliikkeissä käyttämänsä menot ovat kaikkina vertailuvuosina suurimmat. Myös päiväkävijät käyttävät paljon ravitsemuspalveluita.

Vuoteen 2014 tullessa kävijöiden vapaa-ajan asuntojen käyttö yöpymiseen on noussut ja pysynyt samalla tasolla myös vuonna 2015. Tilastokeskuksen mukaan Kanta-Hämeessä onkin mökkejä yli 4 kappaletta neliökilometriä

kohden, kun koko Suomessa keskiarvo on 1,7 (Suomen virallinen tilasto (SVT), n.d.). Hotelli ja muut majoituspalvelut ovat kuitenkin käytettyjen varojen valossa suosituimpia, ero on kapenemassa.

Kotimaiset päiväkävijät myös saattavat tankata polttoainetta Kanta-Hämeessä, sillä ravinnon lisäksi myös polttoainemenot erottuvat tilastosta selvästi. Kanta-Hämeen alueella ei ole kovinkaan toimivaa julkista liikennettä, varsinkaan pienillä paikkakunnilla tai syrjäisimmille paikoille, joka osaltaan myös selittää suurehkoja polttoainemenoja ja yksityisautoilun määrää.

Erityisesti ulkomaalaisia päiväkävijöitä pitäisi aktivoida käyttämään myös muita Kanta-Hämeen palveluita. Tätä voitaisiin toteuttaa suunnittelemalla kohdennettua markkinointia ja viestintää ulkomaisten matkailijoiden saavuttamiseksi. Palveluja voitaisiin myös mahdollisesti kohdentaa tai suunnata heidän toiveisiinsa ja tarpeisiinsa sopivammaksi.

5.8 Matkailutulot, Hämeenlinna

Linnan kehitys Oy on muutamina vuosina tilannut Hämeenlinnan matkailutulospelvityksen, viimeksi 2017 Tutkimus- ja analysointikeskus TAK Oy:ltä (2017). Nämä taulukot ovat tutkimusraportin tuloksia, sillä kerätyt tilastot eivät olleet saatavilla.

Kuten aikaisemmassa kuvassa 15, joka on tilasto vuodelta 2015, myös alla olevassa kuvassa 16, jonka tieto on vuodelta 2017, korostuu vähittäiskauppa matkailutulomenestyjänä. Majoitus näkyy uudemmassa selvityksessä toiseksi tärkeimpänä tulonsaajana, kuten se oli myös edellisessä matkailijoiden meno tilastossa. Laskentamenetelmät verrattavissa tilastoissa ovat olleet erilaisia, koska vaikka suhteellisesti tilastot ovat yhtenevät, eivät summat ole vertailukelpoisia, vaikka otetaan huomioon uudemman tilaston koskevan Hämeenlinnaa ja vanhemman koko Kanta-Hämettä.

<i>Toimialaryhmä</i>	<i>Toimi- paikkoja</i>	<i>Tulo (0 alv)</i>	<i>Osuus</i>
Korjaamo- ja huoltamatoiminta	127	6,9 M€	8 %
Vähittäiskauppa	392	36,5 M€	42 %
Majoitus- ja ravitsemistoiminta	169	34,3 M€	39 %
Liikenne	108	3,4 M€	4 %
Virkistys- ja muut palvelut	350	5,9 M€	7 %
Yhteensä	1 146	87,0 M €	100%

Kuva 16. Lähde: Tutkimus- ja Analysointikeskus TAK Oy. Matkailun tulo- ja työllisyysvaikutukset. Hämeenlinna. Helmikuu 2017. Tutkimusraportti.

<i>Matkailijaryhmä</i>	<i>Keskimääräinen rahankäyttö per matka</i>
Suomalainen matkailija (kaikki)	53 €
Ulkomaalainen matkailija (kaikki)	179 €

Kuva 17. Lähde: Tutkimus- ja Analysointikeskus TAK Oy. Matkailun tulo- ja työllisyysvaikutukset. Hämeenlinna. Helmikuu 2017. Tutkimusraportti.

Kuva 17 kertoo ulkomaalaisen matkailijan käyttävän keskimäärin enemmän rahaa Hämeenlinnassa vieraillessaan kuin kotimainen matkailija. Kun kuvan 15 perusteella on tulkittu kotimaisten matkailijoiden tuottavan ulkomaisia enemmän tuloja Kanta-Hämeeseen, vaatii lisäselvityksiä, onko tilanne Hämeenlinnassa erilainen kuin Kanta-Hämeessä, vai onko tilastojen laskentatapa ollut erilainen.

5.9 gotavastia.fi ja hame.fi

Tilaaajan toiveissa oli saada tietoa myös gotavastia.fi ja hame.fi sivujen käyttäjätalastoista- Tilastoja pyydettiin tilaajalta, mutta niiden toimitus viivästyi niin, että lukuja ei saatu työhön mukaan.

6 TYÖN TOTEUTUSAIKATAULU

Tutkimusprojektia tehtiin huhtikuun lopusta toukokuun puoleen väliin. Tässä luvussa tiimi pohtii työn aikatauluttamista ja aikataulun toteuttamista, sekä yleisesti tutkimustyön tekemistä ja onnistumista.

6.1 Aikataulu

Työ aloitettiin 25.3.2019 palaverissa, jossa vaihdettiin ajatuksia ja kirjoitettiin heränneitä kysymyksiä ylös työn tilaajaa varten. Ensimmäisen viikon aikana tavattiin myös työn toimeksiantajat Skypessä/Visamäessä, jolloin saatiin tarvittavaa tarkennusta tehtävänantoon. Toimeksiantaja oli tyytyväinen siihen, että heitä lähestyttiin asian tiimoilta. Tiimillä oli alusta asti selkeä yhteinen tavoite työn valmistumisaikataulusta ja työn sovittiin olevan valmis 10.5.2019 mennessä. Huhtikuun alussa tavattiin Skypessä ja sovittiin työnjakoa tilastojen sekä tietoperustan osalta. Tavoitteeseen pääsemisen kannalta oli hyvä, että nopeasti jo heti ensimmäisen viikon aikana saatiin tehtävänantoa tarkemmaksi, jaettiin osa-alueita ja saatiin työ hyvin käyntiin, sillä työskentelyaikaa ei kuitenkaan ollut montaa viikkoa.

Viikon päästä tästä todettiin palaverissa, että työ etenee sovitun mukaisesti ja jokainen tiimin jäsen on saanut työnsä aluille. Samalla sovittiin ohjausajasta ohjaajan kanssa, ja että jokainen tiimi jäsen laittaa vähintään alustavia tilastoja esille työhön. Ohjausajan päiväksi sovittiin 17.4.2019. Ohjausaika oli hyödyllinen työn kannalta, sillä siitä saatiin tutkimusprojektin tietoperustaa johdettua enemmän oikeaan suuntaan. Tultiin myös siihen tulokseen, että sitä tarvitaan työhön lisää.

Huhtikuun lopulla palaverissa todettiin, että uusia aiheita ei tarvita, ja että jokainen viimeistelee omat aihealueensa. Tekemättä tässä kohtaa olivat vielä tiivistelmä, abstract sekä johdanto, joiden osalta päätettiin ne tehtäväksi vasta lopuksi. Palaverissa todettiin myös, että tehtävänanto on syytä lukea vielä läpi sekä varmistaa, että sen kaikkiin kohtiin ja kysymyksiin on vastattu. Sovittiin, että kohta 6 eli aikataulu ja pohdinta työskentelystä tehdään viimeisellä yhteisellä tapaamisella toukokuun alkupuolella.

Projektia ei aikataulutettu kokonaan heti työn alussa, vaan sen edetessä. Tapaamiset olivat pääsääntöisesti viikoittain, jolloin jokaisessa palaverissa käytiin läpi, mitä on tekemättä ja mitä seuraavan viikon aikana kukin tekee. Raportin kirjoittaminen aloitettiin heti työn alkupuolella tilastojen keruun yhteydessä, joten sen kanssa ei tullut kiire. Lisäksi hyödynnettiin Whatsapp-keskusteluryhmää tapaamisten sopimiseen sekä yksittäisten työhön liittyvien asioiden selvittämiseen, kysymiseen ja kommentointiin. Se tuki hyvin työn tekemistä. Tiimillemme tällainen työskentelytapa ja aikataulutus sopi hyvin, sillä jokainen piti kiinni sovitusta ja teki mallikkaasti oman osuutensa. Projekti tuli valmiiksi sovitussa aikataulussa.

Pohdinta

Lähtökohdat huomioon ottaen, projektin työstäminen ja organisointi on mennyt todella hyvin. Tutkimusprojektin jäsenet asuvat eri puolilla Suomea ja tästä syystä ryhmän jäsenet ovat pitäneet ainoastaan online -tapaamisia tietokoneiden välityksellä. Ennakkoajatuksena oli, että pelkät online -tapaamiset voisivat osoittautua haasteelliseksi entuudestaan tunte mattomalla ryhmällä, joilla on kaikilla omat menonsa ja aikataulunsa. Kaikesta huolimatta työn tekeminen sujui kuitenkin erittäin hyvin ja ryhmä toimi hyvin yhteen. Projektin organisointi tapahtui yhdessä koko ryhmän kanssa.

Varsinaista työnjakoa ei ole ollut. Ryhmän jäsenet ovat ilman erillistä työnjakoa tehneet tasapuolisesti töitä tutkimusprojektissa. Ryhmän sisällä jaettiin kuitenkin tilastojen keruussa osa-alueita, ja kaikki vastasivat omista osa-alueistaan mallikkaasti. Tämän lisäksi ryhmässä on tehty tasapuolisesti tutkimusprojektin raporttia ja kaikki ovat osallistuneet sen tekoon tilastojen keruun ohella.

Projekti on ryhmän kannalta onnistunut ja ryhmä on lopputulokseen tyytyväinen. Osittain projektista jäi puuttumaan tilastoja ryhmästä riippumattomista syistä, vaikka ryhmä olisi halunnut saada ne tutkimusprojektiin. Puuttuvat tiedot eivät haittaa lopputulosta merkittävästi, mutta olisivat antaneet lisänäkemyksiä tutkimusprojektiin. Projektissa onnistuttiin tilastojen laajassa keräämisessä, ja ne vastaavat ryhmän mielestä tilaajan toiveita. Aihetta olisi voinut rajata tiukemmin, mutta toimeksianto oli erittäin laaja ja ryhmä halusi vastata kaikkiin tilaajan esittämiin kysymyksiin.

Osittain projektiin kerättävä aineisto oli ristiriidassa, jonka vuoksi tilastot eivät olleet verrattavissa. Tilastot yleisesti ottaen osoittavat sen mitä niiden halutaan osoittavan, ja tässä projektissa kerättiin valmiita tilastoja. Näin ollen, työssä ei voitu vaikuttaa tilastojen läpinäkyvyyteen. Vaikkakin tilastot kerättiin suurimmaksi osaksi yrityksiltä, jotka määrittävät itsensä tutkimuslaitokseksi.

Ryhmä olisi voinut tehdä tarkemman työnjaon, ja määrittää selkeämmin projektille johtajan. Vaikka selkeää työnjakoa ei ollutkaan tehty, se ei haitannut ryhmän työskentelyä, mutta joissain ryhmissä tämän kaltainen järjestely voisi olla ongelmallinen. Ryhmän jäsenet ja heidän tapansa tehdä työtä vastasivat hyvin toisiaan, jolloin kaikki tekivät oma-aloitteisesti, ahkerasti ja samanveroisesti töitä.

LÄHTEET

Business Finland. (n.d.) Kongressit kaupungeittain 2006-2018, haettu 29.4.2019 osoitteesta <https://www.businessfinland.fi/globalassets/finnish-customers/02-build-your-network/visit-finland/julkaisut/kongressit-kaupungeittain-2006-2018.pdf>

Elinkeinoelämän keskusliitto EK. (n.d.) Suhdannebarometri. Haettu 27.4.2019 osoitteesta <https://ek.fi/mita-teemme/talous/suhdanteet/suhdannebarometri/>

Elinkeinoelämän keskusliitto EK. (2019) Tammikuu 2019 Suhdannebarometri. Haettu 27.4.2019 osoitteesta <https://ek.fi/wp-content/uploads/sb-aluebarometri-2019-tammikuu.pdf>

Finnish Internet Audience Measurement FIAM. (n.d.) FIAM tuottaa Suomen viralliset digitaalisten yleisöjen luvut sivustoista ja sovelluksista. Haettu 27.4.2019 osoitteesta <https://fiam.fi/>

HAMK, Let's Go Tavastia -hanke, perustiedot, haettu 4.5.2019 osoitteesta <https://www.hamk.fi/projektit/lets-go-tavastia/>

Hämeen liitto (n.d.), Hämeen maakunta, Häme – Ikiäikaista elinvoimaa ja aitoa kulttuuria. Haettu 18.4.2019 osoitteesta <https://www.hameenliitto.fi/fi/hameen-maakunta>

Jyväskylän kaupunki. (2019). Western Lakeland -matkailuyhteistyö palkittiin Berliinin kansainvälisillä ITB-messuilla. Haettu 4.5.2019 osoitteesta <https://www.jyvaskyla.fi/uutinen/2019-03-08-western-lakeland-matkailuyhteistyo-palkittiin-berliinin-kansainvalisilla-itb>

Kielitoimiston sanakirja (n.d.), Kielitoimiston sanakirja. Haettu 24.4.2019 osoitteesta <https://www.kielitoimistonsanakirja.fi/netmot.exe?motportal=80>

Korhonen, I. (2013). Tapahtumien kävijämäärät ovat usein tilastollista harhaa. Yle. Päivitetty 30.10.2014. Haettu 10.4.2019 osoitteesta <https://yle.fi/aihe/artikkeli/2013/03/20/tapahtumien-kavijamaarat-ovat-useimmiten-tilastollista-harhaa>

Leikkilä, P. (2018). *Matkailun tila Kanta-Hämeessä 2018.: Case: Kestävä matkailu*. Opinnäytetyö. Kestävä kehitys koulutusohjelma. Hämeen ammattikorkeakoulu. Haettu 10.4.2019 osoitteesta <http://urn.fi/URN:NBN:fi:amk-2018100115564>

Mara. (2019). Matkailu on kasvuala, verkkojulkaisu. Haettu 18.4.2019 osoitteesta <https://mara.fi/toimiala/matkailu-ja-ravintola-ala-lyhyesti/matkailu-on-kasvuala>

Metsähallitus. (2009). Kävijäseuranta luontoalueilla. Metsähallituksen verkkojulkaisu. Haettu 10.4.2019 osoitteesta <https://julkaisut.metsa.fi/assets/pdf/lp/Bsarja/b116a.pdf>

Metsähallitus. (2015). Asiakastieto ohjaa toiminnan suunnittelua. Metsähallitus. Päivitetty 22.05.2015. Haettu 10.4.2019 osoitteesta <http://www.metsa.fi/asiakastieto>

Metsähallitus. (2017). Kävijätutkimukset. Metsähallitus. Päivitetty 12.04.2017. Haettu 10.4.2019 osoitteesta <http://www.metsa.fi/kavijatutkimukset>

Metsähallitus. (2018). Aulangon luonnonsuojelualueen kävijätutkimus 2016-2017. Metsähallitus. Päivitetty 22.05.2018. Haettu 10.4.2019 osoitteesta <https://julkaisut.metsa.fi/julkaisut/show/2216>

Metsähallitus (2019). Evon retkeilyalue – kävijätutkimus 2018. Metsähallitus. Päivitetty 25.03.2019. Haettu 10.4.2019 osoitteesta <https://julkaisut.metsa.fi/julkaisut/show/2366>

Mertamo, O., & Sippola, K. (2018). Lakeland -yhteistyö tuo uusia mahdollisuuksia Kanta-Hämeen matkailuun. Blogijulkaisu 29.5.2018. Haettu 10.4.2019 osoitteesta <https://blog.hamk.fi/matkailu/lakeland-yhteistyo-tuo-uusia-mahdollisuuksia-kanta-hameen-matkailuun/>

Simpura, J. & Melkas J. (2013) *Tilastot käyttöön! Opas tilastojen maailmaan*. Helsinki: Gaudeamus Oy

Suomen virallinen tilasto (SVT) (n.d.). Rakennukset ja kesämökit verkkojulkaisu. Haettu 17.4.2019 osoitteesta http://www.stat.fi/til/rakke/2017/rakke_2017_2018-05-25_kat_001_fi.html

Tilastokeskus (n.d.), Käsitteet, Matkailu, verkkojulkaisu. Haettu 18.4.2019 osoitteesta <http://www.stat.fi/meta/kas/matkailu.html#tab1>

Tilastokeskus (n.d.), Käsitteet, Kotimaanmatkailu, verkkojulkaisu. Haettu 18.4.2019 osoitteesta <https://www.stat.fi/meta/kas/kotimmatkailu.html>

Tilastokeskus (n.d.) Majoitustilasto, verkkojulkaisu. Haettu 15.4.2019 osoitteesta <https://www.stat.fi/til/matk/meta.html>

Tilastokeskus, 2. Kotimaanmatkailu, Haettu 4.5.2019 osoitteesta https://www.stat.fi/til/smat/2017/smat_2017_2018-03-29_kat_002.fi.html

Tutkimus ja Analysointikeskus TAK oy. 2017. Matkailun tulo- ja työllisyysvaikutukset. Tutkimusraportti. Haettu 27.4.2019 osoitteesta http://linnan.fi/materiaali/Matkailun-tulo-ja-tyollisyysvaikutukset-Ha%CC%88meenlinna_uusi3.pdf

Työ -ja elinkeinoministeriö (n.d.), Matkailu lukuina, verkkojulkaisu. Haettu 18.4.2019 osoitteesta <https://tem.fi/matkailu-lukuina>

Työ -ja elinkeinoministeriö, kevät 2019, Toimialaraportit, Matkailu. Haettu osoitteesta 18.4.2019 osoitteesta http://julkaisut.valtioneuvosto.fi/bitstream/handle/10024/161292/TEM_3_2019_Matkailun_toimialaraportti.pdf

Visit Finland. (n.d.). Tilastotietokanta Rudolf. Haettu 10.4.2019 osoitteesta <http://visitfinland.stat.fi/PXWeb/pxweb/fi/VisitFinland>

Visit Finland. (n.d.) Visit Finland kehittää matkailua koko Suomessa. Haettu 10.4.2019 osoitteesta www.visit.finland.fi

Visit Finland (2019), Visit Finland matkailijatutkimus 2018, haettu 6.5. osoitteesta <https://www.businessfinland.fi/contentassets/9dc1a4ea2ddf47e199b1e3672baa3da2/visit-finland-matkailijatutkimus-2018.pdf>

HAASTATTELU

Mertamo, O & Sippola, K. (2019). Projektipäällikkö ja Kehityspäällikkö. HAMK-Hämeen ammattikorkeakoulu, Let's go Tavastia hanke. Keskustelu 5.4.2019.

SÄHKÖPOSTI

Mertamo, O. & Sippola K. (2019). Projektipäällikkö ja kehityspäällikkö. HAMK Hämeen ammattikorkeakoulu, Let's go Tavastia hanke. Sähköposti 18.4.2019.